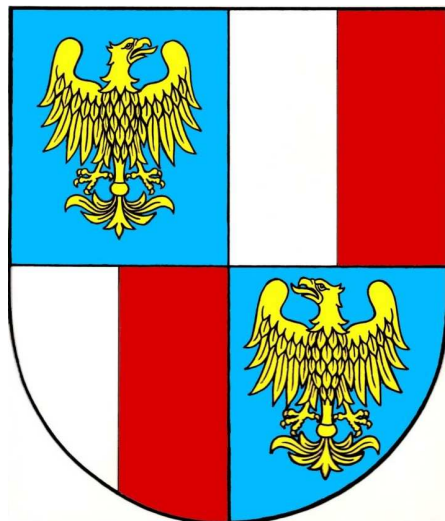


# Starostwo Powiatowe w Raciborzu

## Referat Ochrony Środowiska, Gospodarki Wodnej i Rolnictwa



## Przyroda Powiatu Raciborskiego

Opracowano w Referacie Ochrony Środowiska,  
Gospodarki Wodnej i Rolnictwa  
Starostwa Powiatowego w Raciborzu

Racibórz, 2006 r.

## **SPIS TREŚCI:**

|             |  |           |
|-------------|--|-----------|
| <b>I.</b>   | <b>WSTĘP.....</b>  | <b>3</b>  |
| I.1         | Obszary NATURA 2000. ....  | 4         |
| <b>II.</b>  | <b>Formy ochrony przyrody występujące na terenie Powiatu Raciborskiego. ....</b> | <b>6</b>  |
| II.1        | Park Krajobrazowy "Cysterskie Kompozycje Krajobrazowe Rud Wielkich". ....        | 6         |
| II.2        | Rezerwat Łęczczok. ....  | 10        |
| II.3        | Graniczny Meander Odry ....  | 13        |
| II.4        | Arboretum Bramy Morawskiej.....  | 16        |
| II.5        | Las koło Tworkowa ....   | 18        |
| <b>III.</b> | <b>Inne prawne formy ochrony przyrody na terenie Powiatu Raciborskiego.....</b>  | <b>20</b> |
| III.1       | Użytki ekologiczne na terenie Powiatu Raciborskiego. ....                        | 20        |
| III.2       | Pomniki przyrody na terenie Powiatu Raciborskiego. ....                          | 20        |
| <b>IV.</b>  | <b>Cenne walory przyrodnicze nie objęte prawną formą ochroną przyrody.....</b>   | <b>25</b> |
| <b>V.</b>   | <b>Śląski Ogród Botaniczny. ....</b>   | <b>29</b> |
| <b>VI.</b>  | <b>Podsumowanie i wnioski.....</b>   | <b>30</b> |
|             | <b>Załącznik: Walory przyrodnicze Powiatu Raciborskiego - dr Jan Duda.....</b>   | <b>31</b> |

## I. WSTĘP

Ochrona przyrody to troska o takie zagospodarowanie terenu, które umożliwia zachowanie wybranych wartości krajobrazu, przyrody i ekosystemów. Łączy się ona z szeroko rozumianą ochroną środowiska. Trudno wyobrazić sobie ochronę przyrody w świecie skażonej wody, hałasu czy zanieczyszczonego powietrza. Ochrona przyrody oznacza zachowanie, właściwe wykorzystanie oraz odnawianie zasobów przyrody i jej składników, a w szczególności: dziko występujących roślin lub zwierząt, siedlisk przyrodniczych, siedlisk gatunków chronionych roślin lub zwierząt, zwierząt prowadzących wędrowny tryb życia, przyrody nieożywionej, krajobrazu. Podstawowym aktem prawnym określającym cele, zasady i formy ochrony przyrody żywej i nieożywionej oraz krajobrazu jest ustawa o ochronie przyrody z dnia 16 kwietnia 2004 r (Dz. U. Nr 92, poz. 880 z późn. zm.), która określa 10 form ochrony przyrody:

- park narodowy - duży obszar wyróżniający się szczególnymi wartościami przyrodniczymi, chroni się w nim całość przyrody i krajobrazu, musi mieć opracowany plan ochrony, ma własną administrację, pracowników i straż.
- rezerwat przyrody - obszar obejmujący naturalne i mało zmienione ekosystemy, chroniący określone gatunki, musi mieć opracowany plan ochrony, nie ma administracji ani straży.
- park krajobrazowy - obszar chroniony ze względu na wartości przyrodnicze, historyczne i kulturowe, tereny rolnicze i lasy w takim parku pozostają normalnie gospodarczo użytkowane, ma nieliczną administrację (często wspólną dla kilku parków krajobrazowych).
- obszar chronionego krajobrazu - wyróżniający się krajobrazowo teren obejmujący różne ekosystemy, gospodarowanie w nim nie powinno naruszać stanu równowagi ekologicznej.
- obszary Natura 2000 – europejska sieć obszarów specjalnej ochrony ptaków oraz specjalnej ochrony siedlisk połączonych korytarzami ekologicznymi, której zadaniem jest utrzymanie różnorodności biologicznej.
- pomniki przyrody - pojedyncze twory przyrody żywej i nieożywionej lub ich skupiska o szczególnej wartości przyrodniczej, naukowej, kulturowej, historycznej lub krajobrazowej oraz odznaczające się indywidualnymi cechami, wyróżniającymi je wśród innych tworów, okazałych rozmiarów drzewa, krzewy gatunków rodzimych lub obcych, źródła, wodospady, wywierzyska, skałki, jary, głązy narzutowe oraz jaskinie.
- stanowiska dokumentacyjne - niewyodrębniające się na powierzchni lub możliwe do udostępnienia, ważne pod względem naukowym i dydaktycznym miejsca występowania formacji geologicznych, nagromadzeń skamieniałości lub tworów mineralnych, jaskinie lub schroniska podskalne wraz z namuliskami oraz fragmenty eksploatowanych lub nieczynnych wyrobisk powierzchniowych i podziemnych.
- użytki ekologiczne - są nimi zasługujące na ochronę pozostałości ekosystemów, mających znaczenie dla zachowania różnorodności biologicznej - naturalne zbiorniki wodne, śródpolne i śródleśne, oczka wodne, kępy drzew i krzewów, bagna, torfowiska, wydmy, płaty nieużytkowanej roślinności, starorzecza, wychodnie skalne, skarpy, kamieńce, siedliska

przyrodnicze oraz stanowiska rzadkich lub chronionych gatunków roślin, zwierząt i grzybów, ich ostoje oraz miejsca rozmnażania lub miejsca sezonowego przebywania

- zespoły przyrodniczo - krajobrazowe – fragmenty krajobrazu naturalnego i kulturowego zasługujące na ochronę ze względu na ich walory widokowe lub estetyczne.
- ochrona gatunkowa roślin, zwierząt i grzybów - ma na celu zapewnienie przetrwania właściwego stanu ochrony dziko występujących roślin, zwierząt i grzybów oraz ich siedlisk, gatunków rzadko występujących, endemicznych, podatnych na zagrożenia i zagrożonych wyginięciem oraz objętych ochroną na podstawie umów międzynarodowych, a także zachowanie różnorodności gatunkowej i genetycznej.

*Tabela Nr 1. Wykaz obszarów prawnie chronionych na terenie kraju, woj. śląskiego oraz powiatu raciborskiego.*

|                           | Obszary prawnie chronione ogółem [ha] | Powierzchnia obszarów prawnie chronionych w % powierzchni ogółem | Parki narodowe [ha] | Rezerwaty przyrody [ha] | Parki krajobrazowe [ha] | Obszary chronionego krajobrazu [ha] | Użytki ekologiczne [ha] |
|---------------------------|---------------------------------------|--|---------------------|-------------------------|-------------------------|-------------------------------------|-------------------------|
| <b>POLSKA</b>             | 10073358,1                            | 32,2   | 317405,5            | 162435,2                | 2603683,6               | 7075694,1                           | 26724,0                 |
| <b>WOJ. ŚLĄSKIE</b>       | 267606,7                              | 21,7   | -                   | 3724,9                  | 229325,1                | 35223,0                             | 331                     |
| <b>POWIAT RACIBORSKI</b>  | <b>20246,1</b>                        | <b>37,2</b>  | -                   | <b>408,9</b>            | <b>19674,0</b>          | <b>162,0</b>                        | <b>1,2</b>              |
| <b>Racibórz</b>           | 1280,0                                | 17,1   | -                   | -                       | 1280,0                  | -                                   | -                       |
| <b>Kornowac</b>           | -                                     | -  | -                   | -                       | -                       | -                                   | -                       |
| <b>Krzyżanowice</b>       | 162,0                                 | 2,3  | -                   | -                       | -                       | 162,0                               | -                       |
| <b>Kuźnia Raciborska</b>  | 12684,0                               | 100,0  | -                   | -                       | 12684,0                 | -                                   | -                       |
| <b>Nędza</b>              | 6120,1                                | 99,9   | -                   | 408,9                   | 5710,0                  | -                                   | 1,2                     |
| <b>Pietrowice Wielkie</b> | -                                     | -  | -                   | -                       | -                       | -                                   | -                       |
| <b>Rudnik</b>             | -                                     | -  | -                   | -                       | -                       | -                                   | -                       |
| <b>Krzanowice</b>         | -                                     | -  | -                   | -                       | -                       | -                                   | -                       |

## I.1 Obszary NATURA 2000

Park narodowy, rezerwat, park krajobrazowy, pomnik przyrody, użytek ekologiczny to formy ochrony przyrody od lat funkcjonujące w Polsce. Wiadomo, że ich skuteczność zależy nie tyle od prawa, które je określa, czy od władzy, która je powołuje, a od postawy i działań ludzi, którzy w danym miejscu przyrodę chronią albo jej szkodzą.

Ustawodawstwo Unii Europejskiej, nakłada na nas nowy obowiązek w dziedzinie ochrony przyrody – wyznaczenie, powołanie i utrzymywanie obszarów ochrony, które wraz z obszarami ochrony w ten sam sposób wyznaczonymi we wszystkich krajach Unii, będą tworzyć ogólnoeuropejski system ochrony przyrody o nazwie Natura 2000. Jego podstawowym celem jest ochrona cennych pod względem przyrodniczym zagrożonych składników różnorodności biologicznej w państwach Unii Europejskiej, a jego działanie ma do 2010 roku zatrzymać trend zmniejszania się tej różnorodności biologicznej na terenie całej Europy.

Obszary Natura 2000 są wyznaczane na podstawie dwóch podstawowych dokumentów:

- Dyrektywa Ptasia w sprawie ochrony dzikich ptaków (z 1979 r.),
- Dyrektywa Siedliskowa w sprawie ochrony siedlisk naturalnych oraz dzikiej fauny i flory (z 1992 r.).

Obszary wyznaczone na podstawie przepisów Dyrektywy Ptasiej noszą nazwę obszarów szczególnej ochrony – OSO. Do dyrektywy dołączona jest lista gatunków ptaków, których siedliska muszą być zachowane w celu zapewnienia przetrwania i rozrodu tych gatunków. Obszary wyznaczone natomiast na podstawie przepisów Dyrektywy Siedliskowej noszą nazwę szczególnych obszarów ochrony – SOO. W tym przypadku kwalifikowane są miejsca zajmowane przez któryś z około 300 rodzajów siedlisk naturalnych oraz przez siedliska konkretnych gatunków (434 gatunków roślin i 200 gatunków zwierząt, bez ptaków).

**Tabela Nr 3. Potencjalne obszary Natura 2000 na terenie Powiatu Raciborskiego:**

| L.p.          | Nazwa Ostoï            | Łączna powierzchnia [ha] |
|---------------|------------------------|--------------------------|
| 1.            | Rezerwat Łęczzok       | 396,21                   |
| 2.            | Graniczny Meander Odry | 162,00                   |
| 3.            | Las koło Tworkowa      | 170,00                   |
| <b>RAZEM:</b> |                        | <b>728,21</b>            |

Dyrektywy Unii podają podstawowe kryteria, które ma spełniać obszar ochrony sieci Natura 2000, więc opisują jedynie co trzeba chronić, a nie jak to robić. Obszary ochrony wybiera rząd każdego z krajów członkowskich z osobna, a organy Unii ostatecznie zatwierdzają listę obszarów wchodzących w skład ogólnoeuropejskiej sieci. Po zatwierdzeniu, można ubiegać się o finansowanie niektórych działań prowadzonych na obszarach znajdujących się na tej liście. W chwili obecnej trwa procedura uzgodnień w kwestii wyznaczenia sieci obszarów Natura 2000.

## **II. Formy ochrony przyrody występujące na terenie Powiatu Raciborskiego**

### **II.1 Park Krajobrazowy "Cysterskie Kompozycje Krajobrazowe Rud Wielkich"**

W granicach powiatu raciborskiego znajduje się wiele miejsc zachwycających swą oryginalną przyrodą. Na szczególną uwagę zasługuje Park Krajobrazowy "Cysterskie Kompozycje Krajobrazowe Rud Wielkich", który został utworzony w 1993 roku na podstawie rozporządzenia Wojewody Katowickiego Nr 181/93 z dnia 23 listopada 1993 r. (Dz. Urz. Woj. Katow. Nr 15, poz. 130) zmienionego rozporządzeniem Wojewody Śląskiego Nr 37/2000 z dnia 28 września 2000 r. (Dz. Urz. Woj. Śl. Nr 35, poz. 548).

Ochroną prawną objęto zwarte połacie lasów rudzkich i pszczyńskich, łąki i nieużytki towarzyszące gęstej sieci rzecznej, bardzo tu popularne stawy rybne oraz inne elementy przestrzenne, bezpośrednio lub pośrednio związane z działalnością Cystersów. Choć wzajemne przenikanie się elementów przyrodniczych i kulturowych stanowi najbardziej widoczną cechę tego obszaru, to jednak główną przesłanką utworzenia tutaj parku krajobrazowego była ochrona korytarza ekologicznego łączącego dorzecza Wisły i Odry, a dalej poprzez Bramę Morawską, struktury przyrodnicze Europy Środkowej ze strukturami przyrodniczymi Europy Południowej.

Park krajobrazowy jest obszarem chronionym ze względu na wartości przyrodnicze, historyczne i kulturowe. Celem utworzenia Parku obejmującego tereny leśne, obszary rzek i stawów, upraw rolnych i zabudowań jest zachowanie, ochrona i popularyzacja walorów przyrodniczych, krajobrazowych i kulturowych. Na szczególną uwagę zasługują wartości geologiczne, np.: warstwy gipsów, wapieni, rud żelaza, skamieniałości trzeciorzędowe oraz największe na Górnym Śląsku głązy narzutowe. Wśród utworów powierzchniowych na terenie Parku występują wyłącznie luźne skały osadowe, głównie czwartorzędowe. Jedynie w obrębie Płaskowyżu Rybnickiego, pod cienką warstwą utworów czwartorzędowych, zalegają karbońskie piaskowce i łupki z pokładami węgla kamiennego. Zjawiskiem unikatowym jest kilkanaście typów wydm śródlądowych, którym towarzyszą niekiedy deflacyjne. Wiele obszarów ma charakter podmokły, źródłkowy i bagnisty.

Ze względu na wielowiekową działalność gospodarczą człowieka na obszarze Parku bardzo rozpowszechnionym elementem morfologicznym są formy antropogeniczne. Część z nich powstała jeszcze w czasach Cystersów (groble stawów, szyby i kopce po eksploatacji rud żelaza). Większość jednak pochodzi z okresu po rewolucji przemysłowej w XIX wieku, a najwięcej z czasów współczesnych.

Obszar Parku położony jest w obrębie zlewni Rudy, Suminy i Bierawki. Tylko niewielka, zachodnia jego część należy do przyrzecza Odry. Wymienione rzeki, choć stosunkowo krótkie, odznaczają się znaczną zasobnością w wodę. Obfitość wód, zwłaszcza powierzchniowych, przyczyniła się do znacznego zróżnicowania warunków siedliskowych, a co za tym idzie do

rozwoju wielu cennych gatunków flory i fauny. Wszechdostępna woda odgrywała również kluczowe znaczenie w gospodarce Cystersów.

W systemie wodnym Parku znaczną rolę odgrywają zbiorniki wodne. Naliczono ich tutaj ponad 270, a jak wskazuje rozkład suchych grobli w przeszłości było ich znacznie więcej. Udział otwartych powierzchni wodnych w ogólnej powierzchni Parku – 2 %, jest porównywalny z obszarami pojeziernymi. W odróżnieniu od nich, zbiorniki Parku to w większości stawy hodowlane oraz zalewiska powyrobiskowe. Obfitości wód powierzchniowych towarzyszą znaczne zasoby hydrogeologiczne. Należą do nich przede wszystkim wody kopalnianej doliny pra – Rudy, stanowiące wartości objęte najwyższą ochroną jako zasoby wód podziemnych.

Ponad połowę powierzchni Parku zajmują lasy (ok. 57 %). Dominują tu drzewostany sosnowe, rosnące na siedliskach borowych wykształconych na glebach bielcowych, ale także wprowadzone sztucznie na siedliska żyznych lasów liściastych. W zachowanych drzewostanach liściastych przeważają: buk zwyczajny, dąb szypułkowy, grab pospolity, a miejscami także lipa drobnolistna i jesion wyniosły. W zabagnionych fragmentach dolin rzek i potoków oraz na obrzeżach stawów, na żyzniejszych glebach brunatnych i madach, występują lasy olszowe z przewagą olszy czarnej. Stwierdzono tu ponad 40 zbiorowisk roślinnych, w tym 11 zespołów leśnych oraz zbiorowiska półnaturalne na przekształconych przez człowieka obszarach nieleśnych, 49 gatunków roślin naczyniowych objętych ochroną gatunkową.



*Kukułka szerokolistna - kwiatostan*

Rośliny objęte ochroną całkowitą występujące w Parku to: widłaczek torfowy, widłak goździsty, widłak jałowcowaty, skrzyp olbrzymi, długosz królewski, podrzeń zębrowiec, pióropusznik strusi, salwinia pływająca, bluszcz pospolity, wawrzynek wilczełyko, wierzba borówkolista, barwinek pospolity, cebulica dwulistna, ciemiężycza zielona, dziewięciśń bezłodygowy, gnidosz rozesłany, grąźel żółty, grzybień biały, kosaciec syberyjski, kotewka orzech wodny, liczydło górskie, lilia złotogłów, mieczyk dachówkowaty, obrazki alpejskie, rosiczka okrągłolistna, śnieżyczka przebiśnieg, zerwa kulista i zimowit jesienny oraz storczykowate: kruszczyk błotny, kruszczyk połabski, kruszczyk rdzawoczerwony, kruszczyk siny, kruszczyk szerokolistny, kukułka szerokolistna, listera jajowata i podkolan biały.

Do chronionej częściowo flory Parku należą: kalina koralowa, kruszyna pospolita porzeczka czarna, bagno zwyczajne, bobrek trójlistkowy, centuria pospolita, goździk kropkowany, konwalia majowa, kopynik pospolity, marzanka wonna, naparstnica purpurowa, pierwiosnka wyniosła, przylaszczka pospolita. Florę Parku wzbogacają gatunki przybyte w sposób naturalny z różnych krain geograficznych, m. in. z Niziny Węgierskiej przez Bramę Morawską (np. cieszynianka dwulistna) i z Sudetów (żywiec dziewięciolistny, przytulia okrągłolistna, lepieźnik biały). W Parku znajduje się jeden rezerwat i 52 pomniki przyrody.



**Granice Parku  
Krajobrazowego "Cysterskie  
Kompozycje Krajobrazowe  
Rud Wielkich".**

Źródło: [www.zpk.com.pl](http://www.zpk.com.pl)

Na obszarze Parku Krajobrazowego odnotowano 14 gatunków płazów, 6 gadów, 236 ptaków oraz 50 ssaków. 154 gatunki ptaków należą do awifauny lęgowej, a pozostałe to gatunki przelotne, zimujące bądź zalatujące przypadkowo.

Spośród kręgowców uznawanych za zagrożone w skali kraju, zakwalifikowanych do „Polskiej czerwonej księgi zwierząt”, w granicach Parku przystępują do rozrodu: traszka grzebieniasta, bąk, bączek, hełmiatka, bielik, zielonka, podróżniczek i przedstawiciel nietoperzy – borowiaczek, a przypuszczalnie także gniewosz plamisty, różeniec, kania czarna, koszatka i popielica. Skład fauny bezkręgowców Parku został rozpoznany jedynie częściowo. Do najcenniejszych stwierdzonych tu gatunków należą związane ze starymi, obumierającymi dębami chrząszcze: kozioróg dębosz z rodziny kózkowatych oraz pachnica dębowa z rodziny żukowatych.

Park Krajobrazowy "Cysterskie Kompozycje Krajobrazowe Rud Wielkich" chroni przestrzeń głównego w południowej Polsce korytarza ekologicznego przebiegającego równoleżnikowo. Łączy on doliny górnej Wisły i Odry oraz strefy podgórskie Karpat i Sudetów. Tworzą go zwarte kompleksy lasów rudzkich i pszczyńskich. Krytyczny, najwyższy pas pomostu ekologicznego znajduje się wokół Szczekowic. Tamtejszy ekosystem leśny wymaga tym samym szczególnej ochrony. Opisywany ciąg ekologiczny dopełniany jest przez system hydrograficzny rzek: Rudy, Pszczyńki, Korzenicy i Gostyni umożliwiającą migrację organizmów wodnych między zlewniami Wisły i Odry.

Gminy leżące na terenie Parku Krajobrazowego „Cysterskie Kompozycje Krajobrazowe Rud Wielkich” to: Czerwionka – Leszczyny, Knurów, Kuźnia Raciborska, Lyski, Nędza, Orzesze, Pilchowice, Racibórz, Rybnik, Suszec, Sośnicowice, Żory.

Gminy leżące na terenie otuliny Parku Krajobrazowego „Cysterskie Kompozycje Krajobrazowe Rud Wielkich” to: Gaszowice, Koronowac, Pilchowice, Racibórz, Rybnik, Rydułtowy, Suszec, Sosnicowice, Żory.



**Najstarszy i najgrubszy grab w Polsce (Jankowice k.Rud)**

fot. J.Duda

Powierzchnia parku krajobrazowego  
- 493,9 km<sup>2</sup>

Powierzchnia całkowita obszaru chronionego  
- 634,0 km<sup>2</sup>

Powierzchnia otuliny parku krajobrazowego  
- 140,1 km<sup>2</sup>

**Tabela Nr 2. Wykaz Gmin powiatu raciborskiego w Parku Krajobrazowym.**

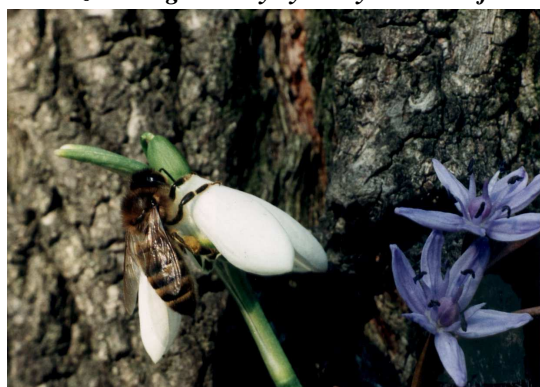
| L.p. | Nazwa Gminy       | Nazwa Powiatu | Powierzchnia Gminy w PK (km <sup>2</sup> ) | Powierzchnia Gminy w otulinie PK (km <sup>2</sup> ) |
|------|-------------------|---------------|--|---|
| 1.   | Kornowac          | raciborski    | 0,7  | 12,1  |
| 2.   | Kuźnia Raciborska | raciborski    | 126,8                                      | -   |
| 3.   | Nędza             | raciborski    | 53,4                                       | -   |
| 4.   | Racibórz          | raciborski    | 13,7                                       | 1,5   |

Mając na uwadze podniesienie świadomości ekologicznej w społeczeństwie, Starostwo Powiatowe w Raciborzu przyznało w 2003 r. dofinansowanie ze środków PFOŚiGW na budowę leśnej dydaktycznej ścieżki rowerowej, która zaprojektowana została na terenie Parku Krajobrazowego „Cysterskich Kompozycji Krajobrazowych Rud Wielkich”. W ramach w/w zadania wykonano 35 tablic o tematyce ekologicznej oraz historycznej, a także wybudowano drewnianą wiatę, która pełni rolę „zielonej klasy”. Kwota dotacji wyniosła 14.667,73 zł. Utworzona ścieżka rowerowa połączyła się z już istniejącą ścieżką rowerową biegnącą przez miejscowość Rudy aż do Rybnika. Dofinansowana ścieżka stanowi część sieci dróg rowerowych powstających w ramach projektu „Rowerem po Śląsku” realizowanego przez Śląski Związek Gmin i Powiatów i została poprowadzona przez obszar ok. 800 ha niezwykle ciekawego, obfitującego w osobliwości tak przyrodnicze jak i historyczne lasu.

## II.2 Rezerwat Łęczczok

Najbogatszym przyrodniczo terenem w obrębie Parku Krajobrazowego "Cysterskie Kompozycje Krajobrazowe Rud Wielkich" jest kompleks leśno – stawowy „Łęczczok”. Jest to rezerwat częściowy, leśny położony na terenie gminy Nędza i Racibórz. Utworzony został w dniu 23 stycznia 1957 roku zarządzeniem Ministra Leśnictwa i Przemysłu Drzewnego (Monitor Polski Nr 14, poz.109 z dnia 22 lutego 1957 roku) w celu ochrony zabytkowych alei, stanowiska rośliny - kotewki orzech wodny oraz bogatej awifauny. Powierzchnia: 396,21 ha. Celem utworzenia jest zachowanie ze względów naukowych i krajobrazowych obszaru leśno - stawowego, który obejmuje zespoły wielogatunkowe lasu łęgowego starorzecza Odry ze stanowiskiem rzadkiej rośliny *Trapa natans* i aleje zabytkowych drzew, w celu zabezpieczenia miejsc gniazdowania ptactwa.

*Przebiśnieg i kwiaty cybulicy dwulistnej*



*fot. J.Duda*

*Gęś gęgawa na gnieździe w Łęczczoku*



*fot. J.Duda*

Obszarowo rezerwat "Łęczczok" jest jednym z największych w województwie śląskim. Obecnie rezerwat Łęczczok wchodzi w skład Parku Krajobrazowego "Cysterskie Kompozycje Krajobrazowe Rud Wielkich", powołanego w 1993 r. Położony jest w pradolinie rzeki Odry, która w dawnych wiekach była terenem rozlewisk użyźniających płasko ukształtowaną trasę zalewową. Meandrująca rzeka z czasem pozostawiła liczne starorzecza stanowiące dogodne siedliska, szczególnie dla ryb i ptaków oraz wodno – błotnych zespołów roślinnych.

Na obszarze rezerwatu znajdują się stawy hodowlane, rozdzielone groblami. Największe centralnie położone stawy to: Salm, Babiczak, Ligotnik i Brzeziniak. Na groblach rośnie wiele okazałych, starych drzew. Drzewa porastające groble tworzą aleje: Dębową, Grabową i Aleję Husarii Polskiej. Zachodnią część rezerwatu porasta las o charakterze łęgowym, przez który przepływa potok Łęgoń. Obecny charakter i stan rezerwatu jest w dużym stopniu związany z działalnością człowieka. Miejscowa ludność od dawna korzystała z tych stawów. Gospodarka rybacka została tu rozwinięta przez Cystersów, którzy osiedlili się w pobliskich Rudach Wielkich w XIII w. Na terenie obecnego rezerwatu rozpoczęli powiększanie stawów oraz budowę grobli. Różnorodność siedlisk na terenie rezerwatu ma swoje odbicie w bogactwie zbiorowisk roślinnych oraz gatunków roślin i zwierząt. Na terenie rezerwatu występuje pięć dobrze zachowanych zespołów leśnych:

- grąd subkontynentalny, w którym występuje większość chronionych leśnych gatunków,
- łęg jesionowo-wiązowy, uważany za najlepiej zachowany i najbardziej charakterystyczny zespół rezerwatu i całego obszaru doliny Odry w tej części Śląska,

- olszowy łęg przypotokowy, występujący w kilku miejscach przy wschodniej granicy rezerwatu,
- ols porzeczkowy, zajmujący niewielkie obszary na północny wschód od stawów Salm Mały i Salm Duży,
- waśna dąbrowa, która zachowała się na najbardziej ubogich i kwaśnych glebach.

*Buki (ojciec i syn)*



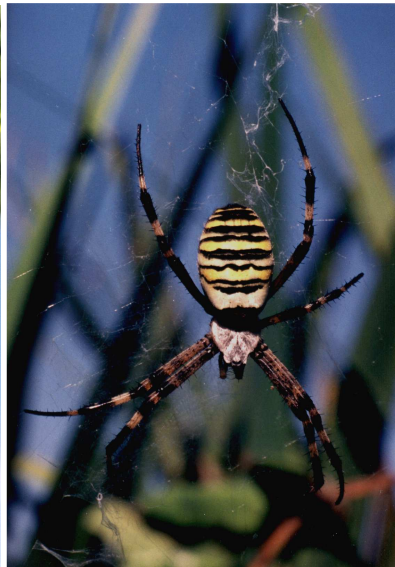
*fol. J.Duda*

*Kwiaty kłococzki południowej*



*fol. J.Duda*

*Samica Tygrzyka paskowanego*



*fol. J.Duda*

W rezerwacie żyją m.in. sarny, lisy, zające. Bytuje tu ponad 210 gatunków ptaków, z czego 121 łęgowych. Ocenia się, że pod względem liczby gatunków ptaków rezerwat zajmuje drugie miejsce w Polsce po Stawach Milickich.



Jedną z najcenniejszych wartości przyrodniczych rezerwatu są stare aleje nagrobkowe powstałe ponad dwieście lat temu. Są one miejscem życia wyjątkowo licznych gatunków roślin, zwierząt i grzybów, w tym wielu chronionych. W alejach tych udokumentowano obecność kilkuset okazów drzew o wymiarach pomnikowych. Szata roślinna rezerwatu reprezentowana jest przez ponad 40 zbiorowisk roślinnych: 8 leśnych i 35 nieleśnych. Na uwagę zasługują tu dobrze zachowane płyty grądu subkontynentalnego i łęgu jesionowo-wiązowego. Tworzą one ponad stuletnie starodrzewia.

Wśród zbiorowisk nieleśnych wyróżniają się zwłaszcza zespoły makrofitów porastających zbiorniki wodne (zespół lilii wodnych oraz kotewki orzecha wodnego). Flora tego miejsca liczy ponad 500 gatunków roślin naczyniowych, w tym 26 gatunków chronionych. Cenne są zwłaszcza stanowiska gatunków zagrożonych w kraju ujęte w „Polskiej czerwonej księdze roślin”: kotewki orzecha wodnego, niepozornego storczyka – kruszczyka połabskiego oraz należącej do turzycowatych cibory żółtej. We wczesnowiosennym runie lasu wyróżnia się rzadka na niżu cebulica dwulistna oraz bogata populacja śnieżyczki przebiśnieg. W okresie letnim zwracają uwagę kwitnące na stawach makrofity: grążel żółty i grzybień białe oraz płaty salwinii pływającej i wspomnianej już kotewki. Późnym latem wzrok przykuwa łąka z kwitnącym zimowitem jesiennym. Rezerwat „Łęczczok” jest ostoją ptaków o znaczeniu co najmniej krajowym. Najważniejsze ptaki lęgowe rezerwatu to gatunki rzadkie, takie jak: perkoz zausznik, bąk, bączek, bocian czarny, gęś gęgawa, hełmiatka, błotniak stawowy, kropiatka, zielonka, dzięcioł średni, podróżniczek i muchołówka mała.

Jednocześnie rezerwat „Łęczczok” jest ważnym miejscem koncentracji ptaków w okresie migracji. Skupia on zwłaszcza ptaki wodno – błotne, w tym stada przelotnych gęsi zbożowych i białoczelnych liczące ponad dwa tysiące osobników oraz tworzące nieco egzotyczny widok, zalatujące z południa, grupki czapli białych.

Rezerwat „Łęczczok” - Plan



Tak duża różnorodność gatunków roślin i zwierząt jaka występuje w rezerwacie Łęczczok, powoduje że obiekt ten należy do najcenniejszych przyrodniczo obszarów "Czarnego Śląska" i godny jest ochrony, a tak duże bogactwo przyrodnicze stało się podstawą wytypowania rezerwatu do ogólnoeuropejskiej sieci Natura 2000.

## II.3 Graniczny Meander Odry

Graniczny Meander Odry jest to obszar chronionego krajobrazu utworzony na podstawie rozporządzenia Wojewody Śląskiego Nr 78/04 z dnia 29 października 2004 r. Celem ochrony jest nieuregulowany odcinek rzeki Odry cenny ze względów przyrodniczo – krajobrazowych. Meandry graniczne Odry są jednym z dwóch odcinków na ponad 850 km Odrze, gdzie zachowały się dynamiczne, zbliżone do naturalnych, przepływy tworzące koryto. Podobne, swobodne zakola



*Zimorodek*  
Źródło: WWF Polska

rzeczne zachowały się jedynie na terenie Parku Krajobrazowego „Poodří” (Czechy). Mimo swoich wyjątkowych wartości krajobrazowych oraz imponującego bogactwa siedlisk naturalnych i dziko żyjących zwierząt, tereny te do tej pory nie zostały odkryte ani przez turystów, ani przez większość przyrodników pracujących w dolinie Odry. Obszar meandrów podlega sukcesywnej renaturalizacji i stopniowo wzrasta jego bioróżnorodność. W okolicach pierwszego meandra zidentyfikowano 126 gatunków roślin wyższych



*Meandry Odry*  
Źródło: WWF Polska

Meandry graniczne Odry tworzą końcową część górnego odcinka Górnej Odry, a pod względem orograficznym są zaliczane do Kotliny Raciborskiej. Początek biorą przy przejściu granicznym Bohumin – Chałupki i wiją się w szerokim obszarze zalewowym na długości 7 km aż do ujścia Olzy do Odry. Unikalny dla polskiej części Odry fragment meandrującego, szerokiego koryta rzecznoego z licznymi starorzeczami i drugorzędnymi korytami, które podczas wezbrań, nawet niewielkich, prowadzą wody spływające z terenu Czech. Ponieważ obszar ten leży w obrębie szerokiego międzywala i jest regularnie zalewany, jego wykorzystanie gospodarcze jest niewielkie. Znajdują się tu bardzo dobrze wykształcone zespoły zarośli nadrzecznych i łągi wierzbowo-topolowe oraz kilka siedlisk łąkowych, ekstensywnie użytkowanych jako pastwiska i łąki kośne. Obszar ten jest ważnym elementem łącznikowym, w prawie pozbawionej lasów dolinie Odry, między Ostrawą a Raciborzem. Procesy zachodzące na odcinku granicznym Odry ukształtowały niezwykle bogatą mozaikę siedlisk przyrodniczych (płosa, starorzecza, wyspy, urwiste skarpy brzegowe, namuliska) stanowiącą ostoję dla wielu rzadkich i zagrożonych wyginięciem gatunków roślin i zwierząt. Ostoja ta zawdzięcza swoje bogactwo krajobrazowe i przyrodnicze właśnie naturalnej dynamice rzeki. Zmienność przepływów oraz zachodzące tu procesy erozji i sedymentacji spowodowały w ciągu ostatnich dziesięcioleci dwie istotne zmiany biegu rzeki (przerwanie meandru Sunychl w 1966 i meandru Bohumin/Chałupki w 1997 roku).



Ze względu na fakt, że odcinek ten stanowi granicę państwową, a także przez wzgląd na możliwe rozszczenia właścicieli przylegających do rzeki gruntów zagrożonych erozją boczną, administratorzy ciekłu opracowali plany regulacji tego odcinka. Rozważano zasypianie nowo powstałego koryta rzecznoego, budowę progę w korycie rzeki a nawet skrócenie biegu Odry przez budowę sztucznego przekopu przez meander rzeki. Prowadzone

od 1998 roku działania międzynarodowej organizacji ekologicznej WWF Polska (World Wide Fund For Nature - tłum. Światowe Fundusze Na Rzecz Przyrody) doprowadziły do zawieszenia decyzji o podejmowaniu prac budowlanych na tym odcinku Odry, a przygotowane przy współpracy z niezależnymi naukowcami z Polski i Czech ekspertyzy pozwoliły na opracowanie koncepcji alternatywnej – trwale godzącej interesy gospodarki wodnej, ochrony przyrody i przebiegu granicy państwowej. Jest ona oparta na doświadczeniach z Francji, Szwajcarii i Niemiec gdzie realizowane są podobne przedsięwzięcia.

Mimo, że z wyjątkiem ptaków wykaz pozostałych gatunków zwierząt jest niepełny, to występowanie znaczących gatunków wskaźnikowych, na wszystkich etapach rozwoju, potwierdza prawidłowe funkcjonowanie ekosystemu rzecznoego. Nowe koryta rzeki, osady żwirowo – piaskowe i muliste w strefie przybrzeżnej oraz regularne podtapiania obszarów zalewowych, są warunkiem dla naturalnej sukcesji roślin i zwierząt. Procesy korytotwórcze gwarantują wysoki poziom różnorodności biologicznej, wzmacniają istniejące populacje cennych gatunków zwierząt i umożliwiają stopniowy powrót pierwotnym gatunkom roślin do meandrów granicznych. Wiele z tych gatunków jest zagrożonych w całej Europie, ponieważ cieki utraciły swoją dynamikę korytotwórczą: nie powstają nowe, pionierskie siedliska, od których są zależne te rośliny i zwierzęta, a stare siedliska zanikają na skutek procesów sukcesji.

Na terenie Granicznych Meandrów Odry występuje:

- 7 typów siedlisk uznanych za ważne dla Unii Europejskiej na mocy Załącznika I dyrektywy 92/43/EEC zajmujących prawie 30% powierzchni: naturalne jeziora eutroficzne, rzeki nizinne i podgórskie ze zbiorowiskami jaskrów wodnych, szerokie, muliste brzegi rzek ze zbiorowiskami letnich terofitów, hydrofilne zbiorowiska ziołoroślow, nadrzeczne i okrajkowe na obszarach równinnych, nizinne łąki kośne, lasy nadrzeczne z olszą czarną i jesionem wyniosłym oraz łągi topolowo – wierzbowe, lasy mieszane dębowo – wiązowo – jesionowe.
- 3 gatunki ptaków objęte ochroną zgodnie z Załącznikiem I Dyrektywy 79/409/EWG;
- 4 gatunki ptaków regularnie migrujących;
- 7 gatunków zwierząt chronionych na mocy porozumień i konwencji międzynarodowych (Załącznik IV 92/43/EWG, Konwencja Berneńska).

Badaniami fauny granicznych meandrów i ich szerokiego otoczenia zajmuje się kilku miejscowych etnomologów, ornitologów i zoologów. W trakcie prac znaleźli oni silne, zdrowe populacje gatunków wymienionych w Załączniku II Dyrektywy Siedliskowej jak również zagrożone gatunki z Czerwonych List – czeskiej i polskiej. Z wilgotnymi łąkami z kwitnącym krwiściągami jest związany motyl modraszek bagienny. Larwy motyla czerwończyka nieparka rozwijają się na bylinach mokradeł. W lasach łągowych, gdzie jest wystarczająca ilość starych i obumierających drzew, znaleziono ksylofagiczne chrząszcze: pachnicę dębową i zgniotka cynobrowego. W odnogach rzecznych żyją różanka i piskorz. W stałych i tymczasowych zagłębieniach rozmnaża się kumak górski. Wyrwy brzegowe stwarzają dobre warunki do gniazdowania zimorodka i jaskółki brzegówki. Brodziec piskliwy oraz siweczka rzeczna budują gniazda w osadach żwirowych. Unikatowo występuje tracz nurogęś, który w meandrach buduje jedyne regularne gniazda w Republice Czeskiej. W meandrach żyje także bóbr europejski i wydra rzeczna. Meandry są zaliczane do najważniejszych miejsc gdzie występuje pachnica dębowa i zgniotek cynobrowy. Szczególnie z uwagi na te dwa gatunki, jak również z uwagi na nadrzeczne siedliska przyrodnicze oraz wyjątkowość żyjących tu zwierząt i roślin, obszar ten został zgłoszony do ochrony w ramach

europejskiej sieci NATURA 2000 – obszarów o najwyższych wartościach przyrodniczych w Europie.

W roku 2004 Graniczne Meandry Odry zostały objęte specjalną ochroną jako „Obszar chronionego krajobrazu”. Włączenie meandrów granicznych do systemu NATURA 2000 wiąże się m. in. z opracowaniem odpowiedniego planu zarządzania dla umożliwienia rozwoju siedlisk naturalnych i ochrony gatunków przy zrównoważonym użytkowaniu terenu. System gospodarowania na danym terenie musi być zharmonizowany i realizowany w sposób skoordynowany na całym obszarze zalewowym Odry granicznej, w Czechach i w Polsce.



Zainicjowany przez WWF Polska projekt: „Ochrona walorów przyrodniczych polsko – czeskich meandrów Odry jako model rozwiązań dla innych cieków granicznych Europy” stanowić będzie realizację koncepcji „Przestrzeń dla rzeki” między innymi poprzez wykup najbardziej kluczowych gruntów nadrzecznych, co umożliwi zachowanie obecnego charakteru tego odcinka Odry i zachodzących tu procesów korytotwórczych. Głównym założeniem projektu jest trwałe zachowanie walorów przyrodniczych i krajobrazowych tego obszaru.

Uchwałą Nr XXIV/326/2004 z dnia 26 października 2004 r. Rada Powiatu poparła działania zmierzające do zachowania obecnych walorów przyrodniczych i krajobrazowych odcinka meandrów granicznych rzeki Odry poprzez wdrożenie koncepcji „Przestrzeń dla rzeki” proponowanej przez międzynarodową organizację ekologiczną WWF Polska.

Projekt „Przestrzeń dla rzeki” wspólnie realizują: WWF Polska, Urząd Gminy Krzyżanowice, Starostwo Powiatowe w Raciborzu, Fundacja Zielonej Ligi oraz Katedra Botaniki Uniwersytetu Śląskiego. Mając na uwadze fakt, iż skuteczna ochrona przyrody wymaga wsparcia i akceptacji mieszkańców danego terenu WWF Polska od początku swoich działań w meandrach granicznych czynił starania, aby rozpowszechnić informacje i do dyskusji o przyszłości włączyć lokalną społeczność. W ramach wspomnianego wyżej projektu w dniu 3 czerwca 2005r. w Raciborskim Centrum Kultury, przy ul. Chopina 21 przy współpracy Starostwa Powiatowego w Raciborzu zorganizowano konferencję wraz z wystawą poświęconą zagadnieniom obszarów chronionych w sieci europejskiej, ze szczególnym uwzględnieniem problematyki Granicznych Meandrów Odry. Na ww. spotkaniu, prelekcję nt. „Walorów przyrodniczych powiatu raciborskiego” wygłosił znawca i miłośnik przyrody dr Jan Duda. Wykład w sprawie „Celów ochrony przeciwpowodziowej doliny Odry na przykładzie zbiornika Racibórz Dolny wygłosił Józef Klepacz – RZGW - Gliwice. Głos w

sprawie „Walogów przyrodniczych obszaru projektowanego zbiornika przeciwpowodziowego „Racibórz Dolny” zabrał także przedstawiciel Uniwersytetu Opolskiego dr Grzegorz Hebda. Na konferencji został także zaprezentowany projekt pn. „Przestrzeń dla rzeki – ochrona walorów przyrodniczych polsko – czeskich meandrów Odry jako model rozwiązań dla innych cieków granicznych Europy”, który omówił Pan Piotr Nieznański z WWF Polska. Po konferencji została otwarta tematyczna wystawa, która cieszyła się dużym zainteresowaniem lokalnej społeczności.

Obecnie, dzięki możliwości pozyskania środków finansowych pojawiła się szansa na stworzenie w obszarze meandrów ścieżki edukacyjnej, co może znacząco wpłynąć na wzrost atrakcyjności turystycznej okolicy meandrów. Przedsięwzięcie to zostało poparte przez Starostwo Powiatowe w Raciborzu, a także Urząd Gminy w Krzyżanowicach.

## II.4 Arboretum Bramy Morawskiej

Jednym z cenniejszych elementów przyrodniczych jest las Obora, który jest ostoją nie zdegradowanej przyrody znajdującym się w pobliżu ludzkiej siedziby. Położony jest w unikatowej pod względem wartości przyrodniczej okolicy Bramy Morawskiej. Obszar ten leży na południowo - zachodnim krańcu Parku Krajobrazowego – „Cysterskie Kompozycje Krajobrazowe Rud Wielkich”, czyli na terenie objętym już ochroną prawną i w bezpośrednim sąsiedztwie jednego z najwartościowszych rezerwatów w Polsce – rezerwatu leśno – stawowego „Łęczczok” oraz niedaleko od zespołu Przyrodniczo – Krajobrazowego „Wielikąt”. Poza tym zlokalizowany jest w korytarzu ekologicznym o międzynarodowym znaczeniu – tzw. Pradolinie Górnej Odry. Dlatego utworzono na tym obszarze ogród botaniczny drzew i nadano mu nazwę „Arboretum Bramy Morawskiej”.



fol.J.Duda

### *Kwiatostan kasztanowca czerwonego*

„Arboretum Bramy Morawskiej” działa na podstawie uchwały Rady Miejskiej w Raciborzu Nr XVIII/356/2000 z dnia 23 lutego 2000 r. w sprawie utworzenia na terenie lasu komunalnego Obora "Arboretum Bramy Morawskiej" oraz uchwały Zarządu Miasta Racibórz Nr 677/2000 z 15 maja 2000 r. w sprawie utworzenia "Arboretum Bramy Morawskiej ", a także decyzji Ministra Środowiska z dnia 27 grudnia 2005r. na prowadzenie działalności ogrodu botanicznego. Arboretum zajmuje cały obszar lasu Obora, czyli 162 ha i położone jest we wschodniej części Raciborza po prawej stronie Odry na zachodniej krawędzi Płaskowyżu Rybnickiego. Ukształtowanie terenu ma charakter pagórkowaty. Między pagórkami występują podmokłe obniżenia terenu.

W lesie tym mają swój początek trzy stałe cieki wodne - lewobrzeżne dopływy potoku Łęgoń, którego wody wpadają do Odry na północno – zachodnim krańcu Gminy Nędza. Czwarty ciek płynie na krótkim odcinku granicy lasu z polami uprawnymi Markowic. Panują tutaj korzystne warunki klimatyczne, glebowe oraz bogate ukształtowanie terenu wpłynęły na wytworzenie szerokiego spektrum siedlisk leśnych, w których dominują rodzime drzewa i krzewy, a roślinność runa leśnego ma mało zmieniony charakter przez wcześniejsze niezbyt intensywne zabiegi gospodarcze człowieka.



Rozległy teren tego lasu stwarza też ogromne możliwości tworzenia dużych kolekcji drzew i krzewów pochodzących z różnych stron świata, zwłaszcza gatunków cierpiących od mrozów w innych częściach naszego kraju.

W arboretum dominują drzewa i krzewy, jednak sukcesywnie sadzone są także gatunki egzotyczne pochodzące z podobnych stref klimatycznych, które nie występują w naturalnych warunkach.

*Fragment ścieżki dydaktycznej*



*Raciborskie „Mini ZOO”*



Arboretum jest niezwykle bogate w okazy flory. Dzieje się tak dzięki bliskości Bramy Morawskiej, przez którą migrują różne gatunki roślin. Arboretum zachwyca dziś botaników swoim bogactwem. To bardzo interesujący przyrodniczo teren ze starym lasem, gdzie spotkać można dęby o 4-metrowym obwodzie, jary, stawy i źródła. Wytyczono już ścieżki dydaktyczne (ekologiczna i dendrologiczna) oraz spacerowe, gromadzi się także cenne przyrodniczo okazy drzew jako zaczątek przyszłego muzeum dendrologicznego.

*Kwiaty lilii złotogłów*



*fot.J.Duda*

Trwa proces tworzenia kolekcji roślin ozdobnych, m.in. roślin okrywowych oraz rododendronów. Odtworzona została polana śródleśna przy drodze od strony Markowic, gdzie zostaną ustawione stoły i ławy tworzące miejsca biwakowe. Będą też szklarnie, centra wystawiennicze, punkty sprzedaży i ośrodki dydaktyczne oraz części przyrodniczo-krajobrazowe z fragmentami naturalnej przyrody. W lesie znajduje się mini-zoo, ścieżki zdrowia, tor saneczkowy i mała skocznia narciarska

**Flagowiec olbrzymi**

Arboretum Bramy Morawskiej powstające na terenach lasu komunalnego Obora, ma szansę stać się już w niedalekiej przyszłości jedną z najwyższych wartości kulturowo – przyrodniczych Raciborza i całego Górnego Śląska.

**II.5 Las koło Tworkowa**

Las koło Tworkowa to niewielki, lecz dobrze zachowany i cenny przyrodniczo fragment lasów łąkowych i łąkowych z licznymi partiami starodrzewi, leżący w pobliżu wsi Ligota Tworkowska. Obszar ten został zgłoszony przez organizacje pozarządowe do europejskiej sieci Natura 2000. Znajduje się na południu Polski, przy polsko - czeskiej granicy. Obszar usytuowany jest w dolinie Odry, w pobliżu wsi Ligota Tworkowska. Ostoja obejmuje niewielki fragment lasów łąkowych i łąkowych. Są to dobrze zachowane i cenne przyrodniczo drzewostany z licznymi fragmentami starodrzewi. Ostoja stanowi jeden z kluczowych obszarów dla zachowania ciągłości korytarza ekologicznego Odry. Na terenie tym stwierdzono występowanie 6 rodzajów siedlisk ważnych z europejskiego punktu widzenia, które zajmują prawie całą powierzchnię ostoi (96%). Dominują tu łąka środkowoeuropejska (41%) oraz wielogatunkowe lasy łąkowe (38%). Część terenu pokrywają również priorytetowe lasy łąkowe i nadrzeczne zarośla wierzbowe.



Ostoja jest miejscem występowania 6 gatunków ptaków objętych ochroną zgodnie z Załącznikiem I Dyrektywy 79/409/EEC; m.in. derkacza, dzięcioła zielonosiwego i dzięcioła średniego. Na terenie ostoi stwierdzono również stanowiska 2 gatunków roślin z Polskiej Czerwonej Księgi. Są to bardzo rzadkie storczyki - kruszczyk siny i kruszczyk połabski.

Na obszarze lasu znajduje się 6 typów siedlisk uznanych za ważne dla Unii Europejskiej na mocy załącznika I dyrektywy 92/43/EEC (w tym jeden priorytetowy), zajmujących aż 96% powierzchni ostoi, 6 gatunków roślin i zwierząt chronionych na mocy porozumień i konwencji międzynarodowych (Załącznik IV 92/43/EEC, Konwencja Berneńska) oraz 7 gatunków roślin i zwierząt chronionych w Polsce lub lokalnie rzadkich.

### Orzeł Bielik

Dla zachowania ciągłości korytarza ekologicznego Odry jest to jeden z obszarów kluczowych. Las Tworkowski został zaproponowany do jednej z ostoj siedliskowych Natura 2000.

Las ten jest utworzony w przeważającej części ze starodrzewia, w którym występują m.in. gniazda dzięciołów. Wiązy, lipy, grądy i dęby to starodrzew, który warunkuje wartość ekologiczną tego obszaru – to miejsca gniazdowania wielu rzadkich ptaków, m.in. orła bielika i dzięciołów.



Pani Barbara Kasza – mieszkanka Tworkowa, gm. Krzyżanowice, malarstwem zajmuje się od ponad 20 lat. Urodzona w 1960 r., mieszka i pracuje w Tworkowie. Pobierała prywatne lekcje na Wydziale Malarstwa i Grafiki Akademii Sztuk Pięknych w Krakowie.



Zorganizowała wiele wystaw indywidualnych w Polsce i za granicą, a jej prace znajdują się w prywatnych kolekcjach Polski, Niemiec, Francji, Włoch, Japonii a także USA. Malarstwo to nie tylko dla niej profesja, ale i ogromna pasja. Stale rozwija swój warsztat artystyczny, nieustannie poszukuje nowych sposobów wypowiedzi. Inspiruje ją przyroda i w niej szuka nowych wzorców do naśladowania. Jest to widoczne w jej pejzażach, gdzie stara się oddać nastrojowość, zmysłowość i piękno miejsc swego zamieszkania.

### III. Inne prawne formy ochrony przyrody na terenie Powiatu Raciborskiego

#### III.1 Użytki ekologiczne na terenie Powiatu Raciborskiego

Łąka trzęślicowa w „Małej Nędzy”. Łąki trzęślicowe zaliczane są do łąk jednokośnych. Mają one niską wartość paszową, ale wysoką rangę ze względu na specyficzny typ ekosystemu i rzadką florę. Zbiorowiska te tworzą ważne miejsca gniazdowania i żerowania ptaków (np. batalion, dubelt, wodniczka) oraz w znaczący sposób przyczyniają się do wzrostu retencji wodnej.

Tradycyjne użytkowanie polega głównie na koszeniu raz w roku lub rzadziej, niekiedy połączonym z ekstensywnym wypasem. Większość tego typu siedlisk zajmuje małą powierzchnię, są podatne na porzucenie i w konsekwencji siedliska bagienne są obecnie zagrożone przekształcaniem w zbiorowiska leśne i zakrzewienia. Na podstawie rozporządzenia Wojewody Nr 44/04 z dnia 16 lipca 2004 r. (Dz. Urz. Województwa Śląskiego Nr 67/04 z dnia 26 lipca 2004 r., poz. 1997) wpisano do rejestru łąkę trzęślicową zlokalizowaną w Małej Nędzy o powierzchni: 1,2 ha. Forma własności: prywatne.

#### III.2 Pomniki przyrody na terenie Powiatu Raciborskiego

Kryterium uznania drzewa za pomnik przyrody jest jego obwód mierzony na wysokości 130 cm od powierzchni ziemi. W przypadku gałęzi narzutowych kryterium uznania za pomnik przyrody jest obwód mierzony w najszerszym miejscu projektowanego obiektu. Przyjmuje się, że minimalny obwód powinien wynosić 300 cm. Uznanie za pomnik przyrody następuje w drodze rozporządzenia wojewody lub uchwały rady gminy, określającego lokalizację i nazwę obiektu, a także ograniczenia i zakazy obowiązujące w bezpośrednim sąsiedztwie obiektu chronionego. Pomniki przyrody są ważnym elementem składowym krajobrazu, podnoszą jego piękno, zwiększają różnorodność, często związane są z lokalną legendą czy wybitnymi postaciami historycznymi. Zachowanie ich dla przyszłych pokoleń jest wyrazem naszej kultury i dbałości o przetrwanie polskiej przyrody.

Tabela Nr 4. Aktualna lista pomników przyrody powiatu raciborskiego.

| Lp.             | Podstawa prawna, oznaczenie dziennika urzędowego, data utworzenia  | położenie geograficzne, adres, bliższa lokalizacja | Wyszczególnienie nazwa                             | Nr rej. |
|-----------------|--|--|--|---------|
| <b>RACIBÓRZ</b> |  |  |  |         |
| 1)              | Uchwała nr XXXI/222/92 Rady Miejskiej w Raciborzu w sprawie ochrony środowiska z dnia 17.12.1992 r. zał. nr 3. | Racibórz,<br>ul. Londzina 21                       | Dąb biały odm. łyżkowata (Quercus alba „Elongata”) | 1       |
| 2)              | Uchwała nr XXXI/222/92 Rady Miejskiej w Raciborzu w sprawie ochrony środowiska z dnia 17.12.1992 r. zał. nr 3. | Racibórz,<br>Park im. Powstańców Śląskich          | Dąb błotny (Quercus palustris)                     | 2       |

|                          |  |   |   |     |
|--------------------------|--|---|---|-----|
| 3)                       | Uchwała nr XXXI/222/92 Rady Miejskiej w Raciborzu w sprawie ochrony środowiska z dnia 17.12.1992 r. zał. nr 3.   | Racibórz,<br>Park im. Miasta Roth                             | Cypryśnik błotny<br>(Taxodium distichum)  | 3   |
| 4)                       | Uchwała nr XXXI/222/92 Rady Miejskiej w Raciborzu w sprawie ochrony środowiska z dnia 17.12.1992 r. zał. nr 3.   | Racibórz, zieleniec przy cmentarzu żołnierzy radzieckich      | Cypryśnik błotny<br>(Taxodium distichum)  | 4   |
| 5)                       | Uchwała nr XXXI/222/92 Rady Miejskiej w Raciborzu w sprawie ochrony środowiska z dnia 17.12.1992 r. zał. nr 3.   | Racibórz,<br>Park im. Miasta Roth                             | Bluszcz pospolity<br>(Hedera helix)   | 5   |
| 6)                       | Uchwała nr XXXI/222/92 Rady Miejskiej w Raciborzu w sprawie ochrony środowiska z dnia 17.12.1992 r. zał. nr 3.   | Racibórz,<br>ul. Kolejowa / Park Kolejowy                     | Platan klonolistny<br>(Platanus acerifolia)<br>pierśnica 195 cm   | 6   |
| 7)                       | Uchwała nr XXXI/222/92 Rady Miejskiej w Raciborzu w sprawie ochrony środowiska z dnia 17.12.1992 r. zał. nr 3.   | Racibórz,<br>ul. Kolejowa / Park Kolejowy                     | Platan klonolistny<br>(Platanus acerifolia)<br>pierśnica 166 cm   | 7   |
| 8)                       | Uchwała nr XXXI/222/92 Rady Miejskiej w Raciborzu w sprawie ochrony środowiska z dnia 17.12.1992 r. zał. nr 3.   | Racibórz,<br>ul. Kolejowa / Park Kolejowy                     | Platan klonolistny<br>(Platanus acerifolia)<br>pierśnica 126 cm   | 8   |
| 9)                       | Uchwała nr XXXI/222/92 Rady Miejskiej w Raciborzu w sprawie ochrony środowiska z dnia 17.12.1992 r. zał. nr 3.   | Racibórz,<br>ul. Kolejowa / Park Kolejowy                     | Platan klonolistny<br>(Platanus acerifolia)<br>pierśnica 123 cm   | 9   |
| 10)                      | Uchwała nr XXXI/222/92 Rady Miejskiej w Raciborzu w sprawie ochrony środowiska z dnia 17.12.1992 r. zał. nr 3.   | Racibórz,<br>ul. Wojska Polskiego                             | Platan klonolistny<br>(Platanus acerifolia)<br>aleja jednorzędowa, 7 szt., pierśnice: 88, 87, 70, 73, 79, 83, 94 cm | 10  |
| 11)                      | Uchwała nr XXXI/222/92 Rady Miejskiej w Raciborzu w sprawie ochrony środowiska z dnia 17.12.1992r. zał. nr 3.  | Racibórz,<br>zieleniec przy cmentarzu żołnierzy radzieckich   | Platan klonolistny<br>(Platanus acerifolia)<br>pierśnica 151cm  | 11  |
| 12)                      | Orzeczenie nr 179 o uznaniu za pomnik przyrody PWRN w Opolu z dnia 10.06.1960 r. Rol-3/19/60.<br>Rozporządzenia nr 21/05 Wojewody Śląskiego z dnia 16 czerwca 2005 r. w sprawie ustanowienia pomnika przyrody. Dziennik Urzędowy Województwa Śląskiego z dnia 27 czerwca 2005 r. nr 81 poz. 2197).   | Racibórz<br>Pl. Wolności, obręb Racibórz nr działki 843/175   | Głaz narzutowy  | 160 |
| <b>KUŹNIA RACIBORSKA</b> |  |   |   |     |
| 1)                       | Decyzja nr 391 o uznaniu za pomnik przyrody PWRN w Opolu z dnia 08.12.1970 r. nr RL.op-004/39/70<br>Rozporządzenia nr 11/05 Wojewody Śląskiego z dnia 7 czerwca 2005 r. w sprawie ustanowienia pomnika przyrody. Dziennik Urzędowy Województwa Śląskiego z dnia 15 czerwca 2005 r. nr 76 poz. 2056). | Kuźnia Raciborska<br>ul. Kozielska 4<br>nr działki 151/34     | Wiąz górski (Ulmus glabra)  | 143 |
| 2)                       | Decyzja nr 392 o uznaniu za pomnik przyrody PWRN w Opolu z dnia 08.12.1970r. nr RL.op-004/40/70  | Rudy<br>ul. Rzeczna   | Dąb szypułkowy<br>(Quercus robur)   | 144 |
| 3)                       | Decyzja nr 346 o uznaniu za pomnik przyrody PWRN w Opolu z dnia 31.12.1965r. nr ROL..-X-4/29/65  | Rudy<br>ul. Rzeczna   | Dąb szypułkowy<br>grupa (2 szt.)  | 148 |
| 4)                       | Decyzja nr 345 o uznaniu za pomnik przyrody PWRN w Opolu z dnia 31.12.1965r. nr ROL..-X-4/28/65  | Rudy<br>ul. Zamkowa obok kościoła                             | Dąb szypułkowy<br>(Quercus robur) (kiedyś grupa 2 sztuk)  | 149 |
| 5)                       | Decyzja nr 336 o uznaniu za pomnik przyrody PWRN w Opolu z dnia 31.12.1965r. nr ROL..-X-4/19/6<br>Rozporządzenia nr 15/05 Wojewody Śląskiego z dnia 7 czerwca 2005 r. w sprawie ustanowienia pomnika przyrody. Dziennik Urzędowy Województwa Śląskiego z dnia 15 czerwca 2005 r. nr 76 poz. 2060).   | Rudy<br>ul. Zamkowa obok kościoła, nr działki 118, obręb Rudy | Lipa drobnolistna (Tilia cordata)   | 152 |

|     |  |  |   |                   |
|-----|--|--|---|-------------------|
| 6)  | Decyzja nr 346 o uznaniu za pomnik przyrody PWRN w Opolu z dnia 31.12.1965r. nr ROL.-X-4/13/65   | Rudy<br>ul. Raciborska 29  | Jesion wyniosły<br>(Fraxinus excelsior) | 153               |
| 7)  | Decyzja nr 346 o uznaniu za pomnik przyrody PWRN w Opolu z dnia 30.06.1961 r. nr ROL.-XI-4/37/61   | Rudy<br>nad rzeką Rudą   | Dąb szypułkowy<br>(Quercus robur)       | 156               |
| 8)  | Orzeczenie nr 230 o uznaniu za pomnik przyrody PWRN w Opolu z dnia 30.12.1958 r. nr L-III-3/37/58  | Rudy oddz. lasu 242i.  | Dąb szypułkowy<br>(Quercus robur)       | 164               |
| 9)  | Orzeczenie nr 123 o uznaniu za pomnik przyrody PWRN w Opolu z dnia 30.06.1955 r. nr L-III-3/8/55<br>Rozporządzenia nr 16/05 Wojewody Śląskiego z dnia 7 czerwca 2005 r. w sprawie ustanowienia pomnika przyrody. Dziennik Urzędowy Województwa Śląskiego z dnia 15 czerwca 2005 r. nr 76 poz. 2061).   | Rudy<br>ul. Zamkowa obok kościoła, . działka nr 1037/1, obręb Rudy | Dąb szypułkowy<br>Na tyłach parku       | 170               |
| 10) | Rozporządzenie nr 2/96 Wojewody Katowickiego z dn. 02.01.1996r. (Dz. Urz. z 1996 r. nr 1 , poz. 2)<br>Rozporządzenia nr 13/05 Wojewody Śląskiego z dnia 7 czerwca 2005 r. w sprawie ustanowienia pomnika przyrody. Dziennik Urzędowy Województwa Śląskiego z dnia 15 czerwca 2005 r. nr 76 poz. 2058). | Oddz. 158b (obecnie leśnictwo Solarnia, obręb Kuźnia)              | Jodła pospolita (Abies alba)            | poz. 4 Rozp. 2/96 |
| 11) | Rozporządzenie nr 2/96 Wojewody Katowickiego z dn. 02.01.1996r. (Dz. Urz. Z 1996 r. nr 1 , poz. 2)<br>Rozporządzenia nr 14/05 Wojewody Śląskiego z dnia 7 czerwca 2005 r. w sprawie ustanowienia pomnika przyrody. Dziennik Urzędowy Województwa Śląskiego z dnia 15 czerwca 2005 r. nr 76 poz. 2059). | Oddz. 158b (obecnie leśnictwo Solarnia, obręb Kuźnia)              | Sosna zwyczajna (Pinus sylvestris)      | poz. 8 rozp.2/96  |
| 12) | Rozporządzenie nr 2/96 Wojewody Katowickiego z dn. 02.01.1996r. (Dz. Urz. Z 1996 r. nr 1, poz. 2)<br>Rozporządzenia nr 12/05 Wojewody Śląskiego z dnia 7 czerwca 2005 r. w sprawie ustanowienia pomnika przyrody. Dziennik Urzędowy Województwa Śląskiego z dnia 15 czerwca 2005 r. nr 76 poz. 2057).  | Oddz. 158b (obecnie leśnictwo Solarnia, obręb Kuźnia)              | Sosna zwyczajna (Pinus sylvestris)      | poz. 9 rozp.2/96  |
| 13) | Rozporządzenie nr 2/96 Wojewody Katowickiego z dn. 02.01.1996r. (Dz. Urz. Z 1996 r. nr 1, poz. 2)<br>Rozporządzenia nr 5/05 Wojewody Śląskiego z dnia 12 maja 2005 r. w sprawie ustanowienia pomnika przyrody. Dziennik Urzędowy Województwa Śląskiego z dnia 27 maja 2005 r. nr 67 poz. 1735).        | Leśnictwo Kuźnia Racib.<br>Oddz. 158b                              | Sosna zwyczajna (Pinus sylvestris)      | poz. 10 rozp.2/96 |
| 14) | Rozporządzenie nr 2/96 Wojewody Katowickiego z dn. 02.01.1996r. (Dz. Urz. Z 1996 r. nr 1, poz. 2)<br>Rozporządzenia nr 7/05 Wojewody Śląskiego z dnia 12 maja 2005 r. w sprawie ustanowienia pomnika przyrody. Dziennik Urzędowy Województwa Śląskiego z dnia 27 maja 2005 r. nr 67 poz. 1737).        | Leśnictwo Kuźnia Racib.<br>Oddz. 158b                              | Sosna zwyczajna (Pinus sylvestris)      | poz. 11 rozp.2/96 |

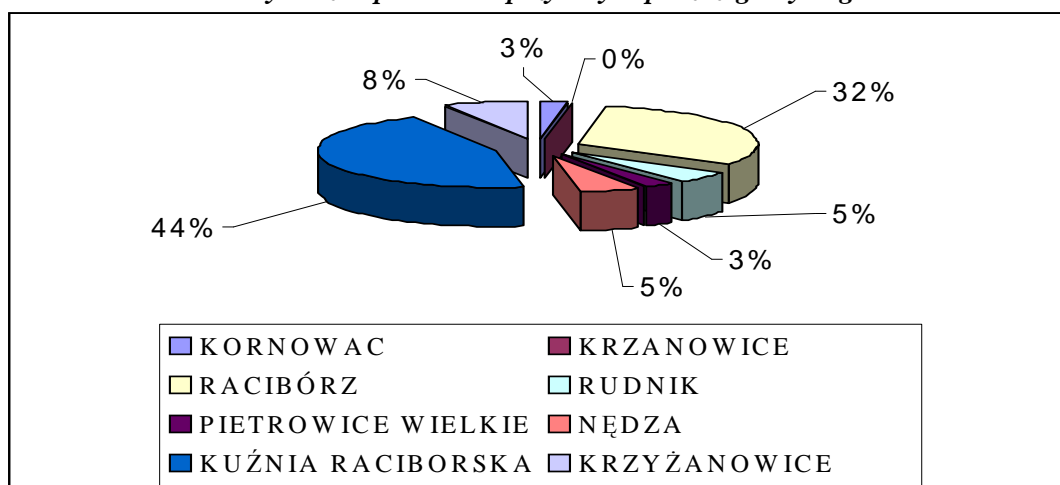
|                           |   |   |  |                   |
|---------------------------|---|---|--|-------------------|
| 15)                       | Rozporządzenie nr 2/96 Wojewody Katowickiego z dn. 02.01.1996r. (Dz. Urz. Z 1996 r. nr 1, poz 2)<br>Rozporządzenia nr 17/05 Wojewody Śląskiego z dnia 7 czerwca 2005 r. w sprawie ustanowienia pomnika przyrody. Dziennik Urzędowy Województwa Śląskiego z dnia 15 czerwca 2005 r. nr 76, poz. 2062). | Oddz. 158b (obecnie leśnictwo Solarnia, obręb Kuźnia)   | Dąb szypułkowy (Quercus robur)               | poz. 13 rozp.2/96 |
| 16)                       | Rozporządzenie nr 5/99 Wojewody Śląskiego z 27 maja 1999 r. Dz. U. nr 27 poz. 846<br>Rozporządzenia nr 6/05 Wojewody Śląskiego z dnia 12 maja 2005 r. w sprawie ustanowienia pomnika przyrody. Dziennik Urzędowy Województwa Śląskiego z dnia 27 maja 2005 r. nr 67 poz. 1736).                       | Leśnictwo Kuźnia Racib. Oddz. 157a  | Sosna zwyczajna pojedyncze obwód 205 cm      | poz.1 rozp. 5/99  |
| 17)                       | Rozporządzenie nr 5/99 Wojewody Śląskiego z 27 maja 1999r. - Dz. U. nr 27 poz. 846<br>Rozporządzenia nr 17/05 Wojewody Śląskiego z dnia 7 czerwca 2005 r. w sprawie ustanowienia pomnika przyrody. Dziennik Urzędowy Województwa Śląskiego z dnia 15 czerwca 2005 r. nr 76 poz. 2062).                | Leśnictwo Solarnia, obręb Kuźnia. Oddz. 157d  | Dąb szypułkowy pojedyncze                    | poz.2 rozp. 5/99  |
| <b>KORNOWAC</b>           |   |   |  |                   |
| 1)                        | Decyzja nr RL-OP-b/31/63-272 o uznaniu za pomnik przyrody PWRN w Katowicach z dnia 07.08.1963 r.<br>Rozporządzenia nr 20/05 Wojewody Śląskiego z dnia 16 czerwca 2005 r. w sprawie ustanowienia pomnika przyrody. Dziennik Urzędowy Województwa Śląskiego z dnia 27 czerwca 2005 r. nr 81 poz. 2196). | Rzuchów, ul. Rybnicka, park pałacowy obok DPS przy ul. Rybnickiej nr działki 1492/114 obręb Rzuchów | dąb szypułkowy (Quercus robur)               | 130               |
| <b>KRZANOWICE</b>         |   |   |  |                   |
| 1)                        | Brak obiektów w rejestrze   |   |  |                   |
| <b>KRZYŻANOWICE</b>       |   |   |  |                   |
| 1)                        | Decyzja nr 394 o uznaniu za pomnik przyrody PWRN w Opolu z dnia 30.11.1970r. nr RL.op-004/42/70<br>Rozporządzenia nr 30/05 Wojewody Śląskiego z dnia 7 lipca 2005 r. w sprawie ustanowienia pomnika przyrody. Dziennik Urzędowy Województwa Śląskiego z dnia 15 lipca 2005 r. nr 86 poz. 2362).       | Tworków, ul. Drzymały 10  | dąb szypułkowy (Quercus robur)               | 141               |
| 2)                        | Decyzja nr 393 o uznaniu za pomnik przyrody PWRN w Opolu z dnia 08.12.1970r. nr RL.op-004/41/70   | Tworków ul. Parkowa na terenie parku  | dąb szypułkowy (Quercus robur)               | 142               |
| 3)                        | Orzeczenie nr 229 o uznaniu za pomnik przyrody PWRN w Opolu z dnia 03.06.1960 r. nr ROP-3/18/60   | Tworków ul. Parkowa   | Dąb szypułkowy grupa jednogatunkowa (2 szt.) | 161               |
| <b>NĘDZA</b>              |   |   |  |                   |
| 1)                        | Decyzja nr 347 o uznaniu za pomnik przyrody PWRN w Opolu z dn. 14.04.1967 r. nr RL.VIII. 004/2/67   | Babice w Rezerwacie „Łęczczok”  | Dąb szypułkowy (Quercus robur)               | 147               |
| 2)                        | Orzeczenie nr 179 o uznaniu za pomnik przyrody PWRN w Opolu z dn. 06.07.1957 r. Nr L-III-3/57   | Babice w Rezerwacie „Łęczczok”  | Dąb szypułkowy (Quercus robur)               | 168               |
| <b>PIETROWICE WIELKIE</b> |   |   |  |                   |

|               |  |  |   |     |
|---------------|--|--|---|-----|
| 1)            | Decyzja nr 309 o uznaniu za pomnik przyrody PWRN w Opolu z dn. 30.03.1963 r. nr ROL-XI-4/7/63<br>Rozporządzenia nr 19/05 Wojewody Śląskiego z dnia 16 czerwca 2005 r. w sprawie ustanowienia pomnika przyrody. Dziennik Urzędowy Województwa Śląskiego z dnia 27 czerwca 2005 r. nr 81 poz. 2195). | Krowiarki,<br>ul. Zamkowa, obrob<br>Krowiarki działka nr<br>48/6 | Żywotnik olbrzymi<br>(Thuja sp.)                              | 155 |
| <b>RUDNIK</b> |  |  |   |     |
| 1)            | Decyzja PWRN w Opolu nr RL-op-004/11/70 z 8.04.1970 r.<br>Rozp. Woj. Śląskiego nr 39/2003 z dnia 19 grudnia w sprawie wprowadzenia ochrony (Dz. Urz. Z 2003r. nr 117 poz. 3795)  | Ponięcie<br>ul. Łakowa nr 5                                      | Lipa drobnolistna (Tilia cordata L.)                          | 146 |
| 2)            | Orzeczenie nr 236 o uznaniu za pomnik przyrody PWRN w Opolu z dnia 10.06.1960 r. nr ROP-3/25/60<br>Rozp. Woj. Śląskiego nr 3/2004 z dnia 30 stycznia 2004 w sprawie wprowadzenia ochrony (Dz. Urz. z 2004 r. nr 9 poz. 342)  | Strzybnik<br>teren parku   | Buk zwyczajny odmiany<br>czerwonolistnej (Fagus sylvatica L.) | 158 |

Tabela Nr 5. Wykaz ilościowy pomników przyrody ożywionej i nieożywionej.

| Lp. | Powiat raciborski<br>wyszczególnienie<br>gmin | Stan      | Pomniki<br>Przyrody<br>Ożywionej<br>pojedyncze | Pomniki<br>Przyrody<br>Ożywionej<br>- grupy- | Pomniki<br>Przyrody<br>Ożywionej<br>-aleje- | Pomniki<br>Przyrody<br>Nieożywionej<br>-skały- | Pomniki<br>Przyrody<br>Nieożywionej<br>- głazy- |
|-----|---|-----------|--|--|---|--|---|
| 1.  | KORNOWAC                                      | 1         | 1  | 0  | 0   | 0  | 0   |
| 2.  | KRZANOWICE                                    | 0         | 0  | 0  | 0   | 0  | 0   |
| 3.  | KRZYŻANOWICE                                  | 3         | 2  | 1  | 0   | 0  | 0   |
| 4.  | KUŹNIA<br>RACIBORSKA                          | 17        | 16   | 1  | 0   | 0  | 0   |
| 5.  | NĘDZA   | 2         | 2  | 0  | 0   | 0  | 0   |
| 6.  | PIETROWICE<br>WIELKIE                         | 1         | 1  | 0  | 0   | 0  | 0   |
| 7.  | RUDNIK  | 2         | 2  | 0  | 0   | 0  | 0   |
| 8.  | RACIBÓRZ                                      | 12        | 10   | 1  | 0   | 0  | 1   |
|     | <b>RAZEM</b>                                  | <b>38</b> | <b>34</b>                                      | <b>3</b>                                     | <b>0</b>                                    | <b>0</b>                                       | <b>1</b>  |

Procentowy udział pomników przyrody w poszczególnych gminach





Jednym z najistotniejszych zagadnień problemowych związanych z ochroną lasów jest niska lesistość Powiatu Raciborskiego. Wynosi ona obecnie 24,9 % i jest niższa niż średnia wojewódzka (31,7 %) i średnia krajowa (28,4%). W uchwalonym przez Radę Powiatu Raciborskiego „Programie Ochrony Środowiska dla Powiatu Raciborskiego na lata 2004 - 2015”, jako jeden z priorytetów zostały przyjęte działania mające na celu zwiększenie lesistości naszego terenu. Dzięki staraniom Powiatu Raciborskiego nieodpłatnie pozyskano sadzonki drzew, które przekazano gminom zgodnie z poniższym zestawieniem:

| Lp.           | Gmina              | Ilość odebranych sadzonek [szt.] |
|---------------|--------------------|----------------------------------|
| 1.            | Racibórz           | 350                              |
| 2.            | Rudnik             | 600                              |
| 3.            | Nędza              | 350                              |
| 4.            | Kuźnia Raciborska  | 245                              |
| 5.            | Krzyżanowice       | 550                              |
| 6.            | Pietrowice Wielkie | 250                              |
| 7.            | Kornowac           | 115                              |
| 8.            | Krzanowice         | 300                              |
| <b>RAZEM:</b> |                    | <b>2760</b>                      |

#### IV. Cenne walory przyrodnicze nie objęte prawną formą ochroną przyrody

Poza cennymi walorami przyrodniczymi ujętymi w ramy prawnej ochrony zgodnie z przepisami ustawy o ochronie przyrody, na terenie Powiatu Raciborskiego występuje wiele cennych i wyróżniających się walorów przyrodniczo – krajobrazowych, zarówno przyrody ożywionej, jak i nieożywionej. Referat Ochrony Środowiska, Gospodarki Wodnej i Rolnictwa Starostwa Powiatowego w Raciborzu dokonał wstępnej kwalifikacji obiektów zasługujących do prawnej ochrony. Poniżej przedstawiono wyciąg z zebranych informacji.

Tabela Nr 6. Zestawienie cennych walorów przyrodniczo – krajobrazowych.

| Gmina           | Obiekt przyrodniczy | Lokalizacja                    |
|-----------------|---------------------|--------------------------------|
| <b>Racibórz</b> | klon polny          | skwer przy ul. 1-go Maja       |
|                 | klon pospolity      | skwer przy ul. 1-go Maja       |
|                 | klon pospolity      | Park Zamkowy                   |
|                 | klon jawor          | Park Zamkowy                   |
|                 | kasztanowiec biały  | Park Kolejowy                  |
|                 | kasztanowiec biały  | ul. 1-go Maja (ZE)             |
|                 | grab pospolity      | Park im. M. Roth               |
|                 | grab pospolity      | Park Zamkowy                   |
|                 | jesion wyniosły     | Park kolejowy                  |
|                 | jesion wyniosły     | Park im. M. Roth               |
|                 | jesion wyniosły     | Cmentarz żołnierzy radzieckich |
|                 | jesion wyniosły     | ul. Londzina /Reymonta         |
|                 | miłorząb dwuklapowy | Plac Wolności                  |

|                          |  |  |
|--------------------------|--|--|
|                          | gledicja trójcierniowa   | Plac Wolności  |
|                          | kłęg kanadyjski  | ul. Kasprowicza  |
|                          | bluszcz pospolity  | Park im. M. Roth   |
|                          | bluszcz pospolity  | ul. Zamkowa  |
|                          | dąb błotny   | Park Zamkowy   |
|                          | dąb szypułkowy   | ul. Gliwicka   |
|                          | dąb czerwony   | Cmentarz żołnierzy radzieckich   |
|                          | wierzba krucha   | ul. Curie-Skłodowskiej   |
|                          | cyprysik błotny  | Cmentarz żołnierzy radzieckich   |
|                          | cyprysik błotny  | Park im. M. Roth   |
|                          | cis pospolity  | ul. Sudecka  |
|                          | lipa drobnolistna  | ul. Rybnicka   |
|                          | lipa drobnolistna  | Park im. M. Roth   |
|                          | lipa drobnolistna  | Park Zamkowy   |
|                          | wiąz szypułkowy  | ul. Rybnicka   |
|                          | wiąz szypułkowy  | ul. Zamkowa  |
|                          | dwurzędowa al. leszczyny tureckiej   | ul. Słowackiego  |
|                          | aleja dębu czerwonego  | Park Zamkowy   |
|                          | aleja jarzębu szwedzkiego  | ul. P. Michejdy  |
|                          | cmentarz   | ul. Fojcika – Stara Wieś   |
|                          | zabytkowy park   | ul. Gdańska - Ocice  |
|                          | las Miejski  | Obora  |
|                          | stawy hodowlane PZW po b. zwirowni   | Sudół  |
|                          | Stawy hodowlane i Plinc  | Brzezie  |
|                          | las „Widok”  | Brzezie  |
|                          | Park Zamkowy   | Racibórz   |
|                          | trzciniowisko  | Markowice  |
| <b>Krzyżanowice</b>      | ścieżka „Hroza”  | sołectwa Bieńkowice i Tworków  |
|                          | grupa lip drobnolistnych   | kościół św. Urbana w Tworkowie   |
|                          | kasztanowiec   | ul. Bogumińska, Chałupki   |
|                          | topola czarna  | ul. Wiejska, Roszków   |
|                          | graniczny meander Odry   | Chałupki – Zabełków  |
|                          | las „Tworkowski”   | Tworków  |
|                          | dąb szypułkowy   | Bolesław – pole „Hajnice”  |
|                          | grupa drzew (wierzby, lipy, topole czarne, kasztanowce, dęby szypułkowe, dęby) | Bolesław – przy drodze do Bieńkowic  |
|                          | aleja drzew (jesiony)  | zespół pałacowo-parkowy, Chałupki  |
|                          | grupa drzew (lipy, klony, dęby)  | w rejonie pomiędzy ruinami zamku i młynem, Tworków   |
|                          | aleja drzew (około 300 szt.)   | obok ruin zamku, Tworków   |
| grupa drzew              | grobla w kierunku Bieńkowic, Tworków   |  |
| grupa drzew (dęby)       | droga w stronę stacji kolejowej, Tworków                                       |  |
| głaz narzutowy           | wzgórze, okolice „Urbanka”, Tworków  |  |
| <b>Rudnik</b>            | zieleń towarzysząca obiektom sakralnym   | Rudnik, Czerwięcice, Gamów, Łubowice, Modzurów   |
|                          | parki zabytkowe  | Brzeźnica, Czerwięcice, Jastrzębie, Łubowice, Modzurów, Rudnik, Sławików, Strzybnik, Szonowice |
|                          | lipa drobnolistna  | Rudnik   |
|                          | platan klonolistny   | Strzybnik  |
|                          | dąb szypułkowy   | Dolędzin   |
| <b>Kuźnia Raciborska</b> | starorzecze przy klasztorze  | ul. Cystersów, Rudy Wielkie  |
|                          | dolina rzeki Rudy  | od Paproci do Kuźni Raciborskiej   |
|                          | stare koryto rzeki Rudy  | Turze  |
|                          | podmokłe łąki u zbiegu rzeki Rudy i Suminy                                     | Siedliska – Turze  |
|                          | grab zwyczajny   | droga wojewódzka 919, Jankowice Rudzkie  |
|                          | wiąz   | ul. Rogera, Rudy   |

|                           |  |  |
|---------------------------|--|--|
|                           | aleja „Husarii Polskiej”                   | ul. Raciborska, Rudy                             |
|                           | park „Pod dębem”                           | Rudy   |
|                           | uroczysko „Buk”                            | Rudy   |
|                           | zespół klasztorno-pałacowo-parkowy         | Rudy   |
| <b>Nędza</b>              | dolina rzeki Suminy                        | od granicy z gminą Lyski do Nędzy                |
|                           | kompleks stawowy                           | przy drodze wojewódzkiej 919 Szymocice           |
|                           | rezerwat „sosny mateczne”                  | leśny oddział 198, pododdział C                  |
|                           | sosny nasienne                             | pododdział leśnych leśny 194a,d                  |
|                           | leśne meandry Suminy                       | Mała Nędza – Rudy – Nędza Borowiec               |
|                           | dolina rzeki Suminy ze stawami rybnymi     | Nędza - Borowiec                                 |
|                           | kompleks stawów dolnej Suminy – „Trawniki” | Trawniki   |
|                           | tereny torfowiskowo-wodne                  | Babice   |
|                           | stare wyrobiska pożwirowe                  | Łęg  |
|                           | aleja dębowa – lipowa                      | przy ośrodku wypoczynkowym „Borynia”, Mała Nędza |
|                           | śródleśna aleja sosen wejmutek             | Adamowice – Mała Nędza                           |
|                           | aleja starych wiązków                      | Trawniki   |
|                           | starodrzew na skarpie                      | ul. Sportowa, Nędza                              |
|                           | grupa dębów szypułkowych                   | ul. Sienkiewicza, Nędza                          |
|                           | grupa drzew (wiąz, dęby szypułkowe, olsza) | ul. Ukośna – ul. Stawowa, Nędza                  |
|                           | aleja olchowa                              | rezerwat Łęczczok – nad stawem Salm              |
|                           | grupa klonów polnych                       | Osada Orzeszków                                  |
|                           | aleja starych lip                          | Osada Orzeszków                                  |
|                           | grusza domowa                              | ul. Kuźnicka 19 Ciechowice                       |
|                           | lipa drobnolistna                          | ul. Ofiar Oświęcimia, Górki Śląskie              |
|                           | dąb szypułkowy                             | ul. Nowej Oświęcimskiej, Górki Śląskie           |
|                           | czereśnia ptasia                           | Łęg  |
|                           | jesion wyniosły                            | ul. Wiejska 42, Łęg                              |
|                           | wierzba krucha                             | ul. Okrężna, Łęg                                 |
|                           | jesion wyniosły                            | przy kapliczce, Łęg                              |
|                           | dęby szypułkowe                            | ul. Sienkiewicza, Nędza                          |
|                           | dąb szypułkowy                             | ul. Tuwima, Nędza                                |
|                           | lipy drobnolistne                          | ul. Rieczna, Nędza                               |
|                           | olsza czarna                               | ul. Rieczna 9, Nędza                             |
|                           | dąb szypułkowy                             | ul. Ukośna 2, Nędza                              |
|                           | wiąz szypułkowy                            | ul. Stawowa, Nędza                               |
|                           | dąb szypułkowy                             | ul. Gliwicka, Mała Nędza                         |
|                           | brzoza brodawkowa                          | przystanek PKS, Mała Nędza                       |
| wiąz szypułkowy           | dawny PGR, Trawniki                        |  |
| dąb szypułkowy            | przystanek PKS, Szymocice                  |  |
| <b>Pietrowice Wielkie</b> | zespół dworsko – parkowy                   | Kornica  |
|                           | szlak turystyczny „Aleja na Pulów”         | Kornica – Pulów                                  |
|                           | park                                       | Pawłów   |
|                           | „aleja ku Paniencie”                       | Krowiarki  |
|                           | „aleja czereśniowa”                        | Maków  |
| „Gródczanki”              | Gródczanki                                 |  |
| <b>Kornowac</b>           | las „Widok”                                | Pogrzebień                                       |
|                           | las „Lutoń”                                | Pogrzebień                                       |
|                           | las „Żytna”                                | Żytna - Kobyla - Łańce                           |
|                           | okraśki leśne                              | Kolonia Kornowacka                               |
|                           | las “Borek”                                | Łańce – Rzuchów                                  |
|                           | las “Dąbrowiak”                            | Rzuchów  |
|                           | stawy                                      | Rzuchów  |
|                           | stawy                                      | Łańce  |
|                           | stawy przysiółka Potoki                    | Kornowac   |
|                           | stawy przysiółka Konotki                   | Pogrzebień                                       |
|                           | „Bociek”                                   | Pogrzebień                                       |

|                        |                              |   |
|------------------------|------------------------------|---|
|                        | storczykowa łąka             | Kolonia Kornowacka                                |
|                        | storczyki szerokolistne      | pod lasem Łaziska                                 |
|                        | „krasikoń wodny”             | Łańce   |
|                        | róża francuska               | pod Krześniokami                                  |
|                        | róża francuska               | koło boćku  |
|                        | barwinek i róża francuska    | skarpa Jacka Gorowody                             |
|                        | tatrzyk paskowany i kluczyki | pod Pocienkami                                    |
| <b>Krzanowice</b>      | dolina „Cyny”                | nad Cyną, na wysokości Bojanowa                   |
|                        | „murawy w Wojnowicach”       | na granicy płaskowyżu głubczyckiego i doliny Cyny |
|                        | dolina „Białej Wody”         | dolina potoku pomiędzy Krzanowicami, a Bojanowem  |
|                        | wiąz górski                  | otoczenie kościoła p.w. św. Wacława Krzanowice    |
|                        | lipa drobnolistna            | otoczenie kościoła p.w. św. Mikołaja              |
|                        | kasztanowiec biały           | Rynek, Krzanowice                                 |
|                        | klon srebrzysty              | ul. Sudzicka, Krzanowice                          |
|                        | okazy dendroflory            | Park, Wojnowice                                   |
|                        | aleja kasztanowiec biały     | obok parku, Wojnowice                             |
|                        | lipa szerokolistna (grupa)   | obok kościoła p.w. Chrystusa Króla Bojanów        |
|                        | lipa szerokolistna (grupa)   | obok kościoła p.w. św. Augustyna Borucin          |
| wierzba krucha (grupa) | Pietraszyn                   |   |

*Dąb z oknem na świat  
(uroczysko Grabówka Kornowac/Lubomia)*



*Tulipanowiec (Park w Krzyżanowicach)*



## V. Śląski Ogród Botaniczny

Śląski Ogród Botaniczny jest związkiem stowarzyszeń działającym na podstawie ustawy - Prawo o stowarzyszeniach, ustawy o samorządzie gminnym, ustawy o samorządzie powiatowym, ustawy o samorządzie województwa, ustawy o szkolnictwie wyższym, ustawy o Komitecie Badań Naukowych oraz na podstawie Statutu. Terenem działania Związku Stowarzyszeń Śląski Ogród Botaniczny jest obszar Województwa Śląskiego, a jego siedzibą jest miasto Mikołów.

Związek został powołany w celu prowadzenia badań naukowych, działalności dydaktycznej, edukacyjnej oraz ochrony przyrody.

Członkami założycielami Związku są: Województwo Śląskie, Uniwersytet Śląski, Polska Akademia Nauk, Miasto Mikołów, Powiat Mikołowski, Miasto Racibórz, Towarzystwo na Rzecz Górnośląskiego Ogrodu Botanicznego z siedzibą w Mikołowie, Towarzystwo Miłośników Ziemi Raciborskiej z siedzibą w Raciborzu, Stowarzyszenie Młodzieży Niepełnosprawnej "ALFA" z siedzibą w Bytomiu.

Do statutowych obowiązków członków zwyczajnych należy:

- a) stosowanie się do postanowień Statutu, regulaminów i uchwał władz Związku,
- b) czynne uczestnictwo w realizowaniu celów statutowych,
- c) godne reprezentowanie miana członka Związku,
- d) regularne opłacanie składek członkowskich,
- e) upowszechnianie zagadnień botaniki i problematyki ochrony środowiska w swoim środowisku społecznym, zawodowym.

Dnia 31 maja 2005 r. Uchwałą Rady Powiatu Nr XXX/404/2005, Powiat Raciborski przystąpił do Związku Stowarzyszeń pod nazwą „Śląski Ogród Botaniczny”. Przystąpienie do Związku pozwoli przedstawicielowi Powiatu Raciborskiego na czynny udział w strukturach organizacyjnych Związku. Dzięki temu Powiat Raciborski będzie miał możliwość wpływu na kierunki działalności podejmowane przez Związek, w tym również na te zadania i przedsięwzięcia, które odnoszą się do terenu Powiatu Raciborskiego. Przyczyni się to do sprawniejszej realizacji celów określonych w „Programie Ochrony Środowiska wraz z Planem Gospodarki Odpadami dla Powiatu Raciborskiego”, a tym samym będzie miało pozytywny wpływ na ochronę środowiska naszego terenu. Związek Stowarzyszeń został poinformowany o podjętej Uchwale Rady Powiatu oraz o osobie, która będzie uczestniczyć w jego pracach. Jednakże formalne przyjęcie Powiatu Raciborskiego do Związku nastąpi po przyjęciu stosownej uchwały przez Walne Zgromadzenie. Powiat Raciborski zostanie poinformowany o terminie najbliższego posiedzenia Walnego Zgromadzenia oraz zaproszony na jego obrady.

## VI. Podsumowanie i wnioski

Modyfikowane ustawodawstwo z zakresu ochrony środowiska stwarza dobre perspektywy dla efektywnej i przyjaznej dla środowiska polityki ekologicznej, której założenia zostały zawarte w „Strategii Rozwoju Powiatu Raciborskiego”. Działania Zarządu powiatu przyczyniają się do realizacji kierunków tej polityki określonych w „Strategii Rozwoju Powiatu Raciborskiego” i uchwalonym przez Radę Powiatu w grudniu 2003r. „Powiatowym Programie Ochrony Środowiska wraz z Planem Gospodarki Odpadami”.

Dążąc do poprawy stanu środowiska Powiatu Raciborskiego, a także realizując cele i kierunki wyznaczone w „Powiatowym Programie Ochrony Środowiska na lata 2004 – 2015”, Zarząd Powiatu popiera wszelkie działania proekologiczne. Ma to swoje odzwierciedlenie w przyznawanych dotacjach ze środków PFOŚiGW na różnego rodzaju zadania proekologiczne.

Kolejnym krokiem przyczyniającym się do poprawy przyrody jest fakt, iż Rada Powiatu Raciborskiego poparła działania zmierzające do zachowania obecnych walorów przyrodniczych i krajobrazowych odcinka Meandrów Granicznych Rzeki Odry poprzez wdrożenie koncepcji „Przestrzeń dla rzeki” proponowanej przez międzynarodową organizację ekologiczną WWF Polska.

Ponadto Powiat Raciborski przystąpił do Związku Stowarzyszeń pod nazwą „Śląski Ogród Botaniczny”. Przystąpienie do związku pozwoli nam brać czynny udział w strukturach organizacyjnych związku i da możliwość wpływu na kierunki działalności podejmowane przez Związek, w tym również te, które odnoszą się do terenu Powiatu Raciborskiego. Przyczyni się to do sprawniejszej realizacji celów określonych w Programie Ochrony Środowiska dla Powiatu Raciborskiego”, a tym samym będzie miało pozytywne wpływ na ochronę środowiska naszego terenu.

Analizując wszelkie podejmowane działania proekologiczne stwierdzić należy, że stan środowiska ze szczególnym uwzględnieniem ochrony przyrody Powiatu Raciborskiego ulega systematycznej i sukcesywnej poprawie. Pozytywny obraz tego stanu rzeczy daje również odniesienie do innych powiatów Województwa Śląskiego. Jednym z ważniejszych celów na najbliższe lata powinno być objęcie prawną formą ochrony przyrody większej liczby cennych walorów przyrodniczych występujących na naszym terenie. Kompetencje w tej sprawie, zgodnie z obowiązującymi przepisami, leżą po stronie Rad Gmin.

---

*W opracowaniu wykorzystano:*

1. „Powiatowy Program Ochrony Środowiska na lata 2004-2015 dla Powiatu Raciborskiego”
2. Obowiązujące akty prawne.
3. Dane zebrane od gmin.
4. Materiały WWF Polska.
5. Informacja i zdjęcia autorstwa dr Jana Dudy.
6. Ogólnie dostępne strony internetowe.
7. Materiały archiwalne Referatu Ochrony Środowiska, Gospodarki Wodnej i Rolnictwa.

## Załącznik: Walory przyrodnicze Powiatu Raciborskiego -dr Jan Duda

### Wprowadzenie

Coraz lepsza jest znajomość prawdziwych wartości i walorów żywych tworów natury spotykanych przez mieszkańców ziemi raciborskiej w pobliżu ich miejsca zamieszkania, lecz ciągle jeszcze niewystarczająca. Wprawdzie istnieje dość bogata literatura, przeważnie naukowa, traktująca o specyfice przyrody Raciborza i jego okolic. Jednakże, ze względu na jej ograniczoną dostępność i fachowy język oraz niedostatek ilustracji, nawet unikatowe w skali kraju obiekty przyrodnicze znajdujące się w powiecie raciborskim są mało znane jego mieszkańcom. Warto się zastanowić nad wyborem właściwej formy popularyzacji dziedzictwa kulturowo-przyrodniczego ziemi raciborskiej. Lepsza znajomość naszej miejscowej przyrody może bowiem przyczynić się większej troski o jej zachowanie dla nas samych i potomnych, pomimo wielu rozpoznanych oraz jeszcze nierozpoznanych zagrożeń jakie niesie współczesność.

Usytuowanie miasta Raciborza i części powiatu u wylotu Bramy Morawskiej, w dolinie Górnej Odry<sup>1</sup> i na otaczających ją dość wysokich wzgórzach<sup>2</sup>, a także na bardzo bogatych glebach: madach, lessach i na dość żyznych glebach gliniasto-piaszczystych, w najcieplejszej południowo-zachodniej części kraju sprawiło, że warunki wzrostu oraz rozwoju bogatego w gatunki świata roślin, zwierząt i grzybów są tutaj szczególnie dobre oraz urozmaicone. Duże obszary leśne znajdujące się w północno-wschodniej części powiatu raciborskiego zajmują gleby bielicowe i rdzawe. Te walory klimatyczne i glebowe miasta i powiatu zostały właściwie rozpoznane dość wcześnie, bo w XVIII wieku. Już wtedy używano w centralnej części Raciborza do nasadzeń również drzew i krzewów obcego pochodzenia, które nie wytrzymują ostrzejszego klimatu innych regionów naszego kraju. Nieco później, bo w połowie XIX w. ciepłolubne gatunki roślin drzewiastych trafiły do parków przepaławczych powiatu raciborskiego.

Od połowy XIX w. niewiele zmieniona przez działalność gospodarczą człowieka przyroda tego miasta, a zwłaszcza lasów Widok i Obora usytuowanych na gwałtownie opadających w dolinę Odry skarpach Płaskowyżu Rybnickiego oraz lasu łęgowego i stawów „Łęczzoka” położonych w starorzeczu odrzańskim, była badana przez biologów różnych specjalności. Początkowo przez botaników, zoologów w tym i ornitologów związanych z Uniwersytetem Wrocławskim, natomiast później także przez przyrodników z innych ośrodków naukowych. Wiele z tych wcześniej poznanych żywych skarbów natury zachowało się do dzisiaj, a ciągle jeszcze poznaje się nowe! Nieprzeciętnie bogata jest również dendroflora zabudowanej części Raciborza. Od 1858 roku zakładaniem nowych oraz przebudową starszych terenów zieleni śródmiejskiej zajmowało się Towarzystwo Ogrodnicze Upiększania miasta Raciborza, które dotrwało prawie do końca II wojny światowej i było równocześnie najstarszą na całym Górnym Śląsku organizacją społeczną zajmującą się „architekturą” miejskich i wiejskich terenów zieleni.

Przy projektowaniu nowych nasadzeń parkowych skwapliwie korzystano wówczas z pomocy znanych berlińskich, czy jeleniogórskich architektów zieleni! Tereny zajęte przez zielenią wysoką w Raciborzu i parkach wiejskich powiatu w niezłym stanie przetrwały kataklizm ostatniej wojny światowej.

Trwające kilkanaście dziesięcioleci starania mieszkańców ziemi raciborskiej, w tym też dwóch rodzin książęcych - von Lichnowskich oraz von Hessen-Rothenburg, o stan naszej zieleni wysokiej przyniosły nam potomnym szczególną spuściznę. Jest nią bogactwo gatunkowe i nieprzeciętna dorodność poszczególnych okazów drzew i krzewów, alei przyulicznych oraz

<sup>1</sup> Najniżej usytuowany punkt w powiecie raciborskim leży na wysokości 172,5 m n.p.m. to poziom rzeki Odry koło wsi Ruda, gmina Kuźnia Raciborska.

<sup>2</sup> Najwyżej położony punkt terenu powiatu raciborskiego – 297,1 m n.p.m. znajduje się w Pogrzebieniu, gmina Kornowac.

parków miejskich i wiejskich. Zielen ta jest dzisiaj nie tylko ozdobą i chlubą wszystkich mieszkańców, to także bardzo wydajne nasze „zielone płuca”!

### Niezwykłości dendroflory

Dendroforą<sup>3</sup> nazywają przyrodnicy ogół roślin drzewiastych, a więc wszystkie drzewa, krzewy i krzewinki, które spotykamy na jakimś terenie. Większość roślin drzewiastych żyje długo, znacznie dłużej niż człowiek. Prawie każde okazałe drzewo, którego młodość przypadła zwykle na lata dziecięce naszych pradziadków, już z racji swego wieku można uznać za osobliwość przyrodniczą. Trzeba sobie uzmysłwić, że każde dorodne drzewo to symbol więzi z naszymi antenatami, to „list z przeszłości w przyszłość”. List ten dotrze do adresata, czyli do przyszłych pokoleń Ślązaków tylko wtedy, gdy nie zostanie on przez nas zniszczony... Otaczajmy więc każde starsze drzewo szacunkiem i należną mu czcią. W szacunku do drzew przejawia się nasza więź i utożsamianie się z wolą przodków. Pozwólmy więc żyć okazałym drzewom, które są nie tylko wspaniałymi tworam natury, ale i zarazem wielkimi skarbami kultury otrzymanymi w spadku po naszych dziadach i pradziadach!

Niezwykłościami przyrodniczymi są więc wszystkie stukilkudziesięcioletnie i starsze drzewa, jakie spotykamy jeszcze dość często w naszych lasach, które są bezpośrednimi potomkami drzew z dawnych śląskich puszczy. Rozległe lasy puszczańskie przecież od wielu tysiącleci pokrywały w 99,9 % cały obszar obecnego Śląska i dopiero pojawienie się ludzi, a zwłaszcza rozwój osadnictwa i rolnictwa, spowodowały wylesienia i pojawienie się pól uprawnych, łąk, pastwisk, wiosek i miast. Takimi drzewiastymi „nestorami” wywodzącymi się z naszych pradawnych lasów puszczańskich są więc rosnące gdzieśgdzie kilkusetletnie dęby szypułkowe i bezszypułkowe, ogromne buki, jawory, klony czy wiązy. Nieco rzadziej spotykamy też olbrzymie i strzeliste rodzime drzewa iglaste takie jak: jodły, sosny, modrzewie i świerki. Pomnikowe sosny i jodły można zobaczyć w lasach rudzkich. Inny gatunek drzewa iglastego, prawnie chronioną w Polsce – sosnę limbę, występującą naturalnie w wyższych partiach europejskich gór, zobaczyć można w parkach pałacowych w Świerklańcu i do niedawna Rudach oraz w niektórych miastach województwa śląskiego m.in. w Raciborzu. Są to na ogół egzemplarze grubo ponad 100-letnie, piękne i zdrowe oraz obradzające płodne nasiona. Natomiast najstarszym i najgrubszym grabem zwyczajnym w Polsce jest drzewo tego gatunku rosnące w lasach Cysterskich Kompozycji Krajobrazowych Rud Wielkich<sup>4</sup>.

Ze swej długowieczności i ogromnych wymiarów znane są w Środkowej Europie dęby szypułkowe, a u nas w Polsce słynny dąb „Bartek” z Zagnańska. Na ziemi raciborskiej, z pośród kilkudziesięciu pomnikowych dębów szypułkowych wyróżniają się okazy z parku przypałacowego w Rudach i z Łęczzoka. Jednak ustępują one grubością dębowi szypułkowemu z Grodzca Śląskiego (gmina Jasienica), który ma ponad 920 cm obwodu „na pierśnicy”. Było to jednocześnie do niedawna najgrubsze żywe drzewo w naszym województwie<sup>5</sup>. W ostatnich stu kilkudziesięciu latach intensywny rozwój przemysłu spowodował powstanie dużych aglomeracji miejskich oraz gęstej sieci szlaków komunikacyjnych. Jednakże w śląskich wioskach oraz w miastach, przy drogach wiodących przez pola i łączących ze sobą miejscowości, rosną również olbrzymie i wiekowe, przeważnie rodzime drzewa posadzone przed wielu laty ręką człowieka. W tych nasadzeniach wyróżnić można wiele przedziwnie uformowanych okazów, które uznać można za ciekawostki dendroflory, a nawet za pomniki przyrody. Na Śląsku szczególnie chętnie sadzono lipy. Do najgrubszych lip, posadzonych przez naszych przodków, należy lipa drobnolistna rosnąca przy kościółku w Tworkowie- Brzezina – 5,60 m obwodu pnia. Jeszcze większe wymiary grubości

<sup>3</sup> Wyraz *dendrofora* powstał z połączenia dwóch wyrazów: greckiego *dendron* = drzewo i łacińskiego *flora*, którym biolodzy nazywają ogół roślin występujących na określonym obszarze i w określonym czasie geologicznym.

<sup>4</sup> Grab ten ma ponad 4 m obwodu mierzonego na wysokości 1,3 m od gruntu, czyli obwodu „na pierśnicy”.

<sup>5</sup> Niestety część koronną tego drzewa zniszczyły w ostatnich latach burze...



pni mają najstarsze i najgrubsze buki pospolite<sup>6</sup>, jak na przykład buk pospolity odmiany czerwonolistnej w Strzybniku ( obwód pnia - 6,70 m.).

Drzewem prawnie chronionym w Polsce, którego zasięg naturalny w Polsce obejmuje Pomorze, jest jarząb szwedzki. Gatunek ten jest też dość często sadzony w miastach. Do najgrubszych i najstarszych okazów drzew tego gatunku w naszym kraju zaliczane są egzemplarze rosnące w parku Chopina w Gliwicach, ponieważ posiadają około 2,4 m. obwodu „na pierśnicy”. Niewiele mniejsze obwody pni posiadają najgrubsze okazy jarzębów szwedzkich tworzące trzy aleje przyuliczne w Raciborzu i dlatego uznano je za unikatowe w skali kraju.

Na terenach znajdujących się wewnątrz granic powiatu raciborskiego, od co najmniej dwóch wieków, mamy liczne parki i zadrzewienia z drzewami oraz krzewami rodzimego i obcego pochodzenia, wśród których jak najpiękniejsze szlachetne kamienie „skrzą się” liczne ciekawostki i osobliwości dendrologiczne, zwłaszcza te, które źle znoszą ostrzejszy klimat innych części Polski. Niezwykle pięknymi i okazałymi drzewami są kasztany jadalne z parków pałacowych w Wojnowicach i Strzybniku. Kasztany jadalne to szeroko rozpowszechnione i cenione w krajach śródziemnomorskich drzewa uprawiane dla smacznych i pożywnych owoców. W naszym dość łagodnym, raciborskim, klimacie kasztany jadalne kwitną pięknie i obficie corocznie, a ich owoce są płodne i kiełkują w około 50%. Wielką osobliwością w Europie Środkowej jest modrzewnik chiński, drzewo pochodzące z południowo-wschodniej części Chin. Ten ciepłolubny gatunek wielokrotnie wprowadzano do wielu polskich arboretów i ogrodów botanicznych, gdzie przeważnie wymarza. Dlatego w najbogatszych w gatunki krajowych kolekcjach drzew można zobaczyć tylko młode i niewielkie modrzewniki chińskie. Jako największy i najgrubszy okaz tego gatunku w Polsce literatura fachowa wymienia drzewo ze Szczawna-Zdroju (woj. dolnośląskie), które ma 6 m. wysokości i 86 cm obwodu. Ponad dwukrotnie wyższy i prawie 10 cm grubszy jest przeszło 100-letni modrzewnik chiński rosnący w parku pałacowym w Rudach na Górnym Śląsku! Niestety zeszłoroczna, późnojesienna wichura mocno pochyliła to drzewo, co jest dla niego śmiertelnym zagrożeniem...W tym samym parku zobaczyć można też, pochodzącą ze wschodnich rejonów Ameryki Płn., magnolię drzewiastą, która zaliczana jest do grupy największych i najstarszych drzew tego gatunku w naszym kraju. Natomiast najokazalszą w Polsce magnolię pośrednią, wiekowego słoniska srebrzystego, perełkowca japońskiego oraz piękne cyprysniki błotne można podziwiać w Raciborzu. Tamże też rośnie najgrubszy w Polsce dąb biały ( obwód pnia: 3,12 m), który jest w naszym kraju niewątpliwą rzadkością i jednocześnie pospolitym gatunkiem występującym w lasach Ameryki Północnej.

Niektórzy polscy dendrolodzy uważają, że najpiękniejszym drzewem rosnącym w naszej strefie klimatycznej jest tulipanowiec amerykański pochodzący ze wschodnich rejonów Stanów Zjednoczonych. Drzewa tego gatunku, z powodu pięknych oraz licznych kwiatów, oryginalnego kształtu liści i pokroju, posadzono w wielu miejscowościach województwa śląskiego. Dwa najstarsze i największe tulipanowce amerykańskie zobaczyć można w zabytkowych parkach: w Krzyżanowicach koło Raciborza. Pierwsze z wymienionych drzew ma pień o obwodzie ponad 4,20 m., a drugie ponad 3,50 m. Tulipanowiec amerykański z Krzyżanowic ma więc obwód pnia zaledwie o około 30 cm mniejszy od najgrubszego w Polsce egzemplarza tego gatunku, który rośnie w Pożarowie (woj. wielkopolskie). W Krzyżanowicach można też zobaczyć inny pięknie kwitnący gatunek drzewa – surmię bignoniową<sup>7</sup> z pniem o obwodzie ponad 2,30 m. oraz najgrubszy w województwie śląskim miłorząb dwukłapowy<sup>8</sup> – obwód pnia - 3,35 m., a ponadto wiekowy okaz wrażliwego na działanie mrozu krzewu – kielichowca wonnego. W „rankingu” najgrubszych miłorzębów w Polsce egzemplarz z Krzyżanowic zajmuje przypuszczalnie czwarte miejsce.

Wśród ogromnej liczby drzew, zwłaszcza najpospolitszych i powszechnie znanych gatunków, jak sosna zwyczajna czy brzoza brodawkowata, spotyka się wyjątkowo nieliczne okazy

<sup>6</sup> Najgrubsze buki w naszych podraciborskich lasach nie są znacznie cieńsze!

<sup>7</sup> Piękny okaz surmii bignoniowatej, a także dużego cyprysika błotnego zobaczyć można również w zabytkowym parku zamkowym w Grodźcu Śląskim, gmina Jasienica

<sup>8</sup> Miłorząb dwukłapowy bywa też nazywany miłorzębem dwudzielnym lub miłorzębem chińskim z powodu swego pochodzenia.

różniące się jedną lub większą liczbą cech od swoich pobratymców. Takim przykładami niewątpliwych osobliwości dendrologicznych są sosna zwyczajna o krezowatej (=kołnierzykowatej) formie korowiny spotykana w lasach rudzkich i brzoza brodawkowata z ciemno (nie biało!) zabarwioną korowiną, zwana też brzozą ciemną, albo - błędnie - brzozą czarną. Ten ostatni gatunek występuje naturalnie w Ameryce Północnej, a jedynie kilka egzemplarzy tego ciekawego i pięknego drzewa zobaczyć można w starych, zabytkowych, parkach podworskich naszego powiatu, np. w Wojnowicach. Spacerując po parkach Raciborza i powiatu lub na wycieczce w lasach, a także pod starszymi alejami drzew w miastach, spotykamy dziwne „bulaste” obrzmienia (guzowatości) na pniach niektórych drzew, zwłaszcza liściastych. Przyciągają one nasz wzrok i zastanawiamy się wtedy nad przyczynami powstania tak niezwykłych i pięknych kształtów. Fitopatolodzy, czyli biolodzy-specjaliści od chorób roślin stwierdzili, że powstawanie guzowatości części nadziemnych roślin, głównie dwuliściennych oraz ich korzeni, spowodowane jest infekcją *Agrobacterium tumefaciens*. Nie tak dawno okazało się, że *Agrobacterium tumefaciens* jest bakterią niezwykle cenną dla współczesnej biologii eksperymentalnej, a zwłaszcza dla genetyki, czyli nauki o dziedziczności. Genetycy potrafią bowiem wykorzystywać pewien niewielki fragment „aparatu dziedzicznego” *Agrobacterium tumefaciens* do przenoszenia pożądanych cech dziedzicznych z jednej rośliny i wstawiania ich w na trwałe do „aparatu” odpowiedzialnego za dziedziczenie u innej rośliny, np. uprawnej. Istotą tej operacji jest to, że „nowa” cecha przeniesiona do „ulepszonej” rośliny, zupełnie nie spokrewnionej z dawcą, jest przekazywana później w procesie dziedziczenia, a więc przy dalszym rozmnażaniu tej „ulepszonej” rośliny z nasion lub sadzonek.

Tak więc bakteria powodująca powstawanie rakowatych narośli, również na pniach rosnących u nas drzew liściastych, stworzyła człowiekowi nowe szanse gospodarcze. Niedawno, przy pomocy opisanych manipulacji genetycznych, wyhodowano ziemniaki, których nie atakuje i nie niszczy stonka ziemniaczana! Również w podobny sposób wyhodowano w ostatnim czasie, odmiany bawełny, soi i innych roślin użytkowych odpornych na działanie środków chwastobójczych, a nie szkodzących uprawom tych roślin użytkowych. Te ostatnie pozbawione konkurencji chwastów znacznie zwiększają swoje plony. *Agrobacterium tumefaciens* powodująca fantazyjne obrzmienia drzew umożliwiła również otrzymanie krzewów kawowca z nasionami bezkofeinowymi i sadzonek herbaty bezteinowej. Osoby, które ze względów zdrowotnych nie mogły dotąd pić takich używek jak kawa i herbata, już niedługo będą mogły delektować się pełnym aromatem tych napojów...

Miłośnik rodzimej przyrody (a któż nim nie jest?!) w różnych miejscach „naszej małej”, raciborskiej, ojczyzny spotkać może również drzewa ze szczególnymi zrostami pni lub gałęzi. Inwencja natury jest wprost niezwykła, co ilustrują zademonstrowane fotografie takich zrostów i „niby zrostów”. Duże zróżnicowanie fizjograficzne<sup>9</sup> ziemi raciborskiej sprawia, że zobaczyć tutaj można wiele roślin drzewiastych, które choć nie imponują ogromnym wzrostem i niecodziennym kształtem, a mimo to można nazwać je ciekawostkami dendrologicznymi i osobliwościami na Śląsku. Są to przykładowo róża francuska – niezwykle rzadka w Polsce i na Śląsku, czy janowiec ciernisty, który jest niezbyt często spotykanym, niewielkim, zimozielonym oraz ciernistym krzewem, a także równie mały i rzadki - lecz niezwykle piękny - szczodrzeniec główkowy. Wielkim unikatem jest też chroniona ustawowo kłokoczka południowa, którą zobaczyć można u nas tylko gdzieś w warunkach naturalnych i w ogrodach. Nieprzeciętny wiek i wymiary posiadają także w wielu miejscach powiatu raciborskiego trzmieliny pospolite, czeremchy zwyczajne, szakłaki, głogi, derenie świdwy i jadalne, kaliny koralowe oraz inne rodzaje i gatunki krzewów częściej spotykanych. Do unikatów rodzimej dendroflory śląskiej należą też niektóre gatunki jeżyn takie jak: jeżyna gliwicka i jeżyna trójlistkowa<sup>10</sup>. Obie te jeżyny są często spotykane

<sup>9</sup> Fizjografia to opis przyrodniczy kraju, obejmujący geologię, geomorfologię, sieć rzeczną, klimat, gleby, roślinność i świat zwierzęcy. Natomiast geomorfologia to dział geografii fizycznej, nauka o rzeźbie powierzchni Ziemi oraz o procesach kształtujących tę rzeźbę.

<sup>10</sup> W nazwach naukowych obu tych gatunków jeżyn tkwią „pierwiastki” śląskie, czyli nazwy miejsc, gdzie je w XIX w po raz pierwszy znaleziono. Jeżyna gliwicka = *Rubus glivicensis*, jeżyna trójlistkowa = *Rubus oboranus*; Obora to

w raciborskich lasach. Rzadko kiedy jednak te wymienione wyżej niewielkie drzewa i krzewy uznawane są one za pomniki przyrody, chociaż niektóre z nich na to w pełni zasługują.

Na oddzielne, choć bardzo pobieżne, omówienie zasługują też kilkusetletnie okazy dębów szypułkowych rosnące na dawnych groblach stawowych w Lesie Tworzkowskim. Niektóre z nich tylko niewiele, jeśli chodzi o wiek i grubość, ustępują naszym powiatowym dębom „rekordzistom”. W tymże lesie, który w przyszłości zostanie zalany wodami „zalewu raciborskiego”, rosną też nadzwyczaj okazałe i zasługujące na uznanie za pomniki przyrody klony jawory, jesiony, czereśnie ptasie, czeremchy i bluszcz pospolite oraz szakłaki, z których najgrubszy i najstarszy ma obwód pierśnicowy wynoszący ponad 160 cm. Przypuszczalnie jest to najokazalszy szakłak w Polsce!

Niniejszy tekst ma na celu ukazanie nie tylko niepowtarzalnego piękna drzew i krzewów, lecz także zainspirować czytelnika i słuchacza niniejszego wykładu do baczniejszej obserwacji licznych, niepowtarzalnych, cech dendroflory swojego miejsca zamieszkania oraz najbliższej okolicy. Raciborska przyroda jest bowiem wielokrotnie piękniejsza i bogatsza od najlepiej wydanego albumu czy najciekawszego wykładu!

### **Dziedzictwo kulturowo-przyrodnicze**

Sądzi się, że pierwotny człowiek jako gatunek blisko spokrewniony z małpami ukształtował się w środowisku leśnym i dlatego w naszej podświadomości tkwi potrzeba przebywania w „zielonym” otoczeniu. Jeśli takowego nie było, wskutek wcześniejszych wylesień pod uprawy rolne lub pastwiska, a także wskutek globalnych zmian klimatycznych, ludzie sadzili i pielęgnowali drzewa oraz krzewy zarówno dla ich walorów użytkowych jak i zdobniczych. Nasi biblijni rodzice Adam i Ewa pierwsze kroki stawiali przecież w raju, który według Księgi Genesis był zasadzonym przez Pana Boga ogrodem „w Edenie na wschodzie”, gdzie stwórca sprawił, że „wyrosło z ziemi wszelkie drzewo przyjemne do oglądania i dobre do jedzenia”.

W całym powiecie raciborskim nie ma przypuszczalnie ani jednego skrawka ziemi, którego przyroda nie była kształtowana oraz zmieniona przez celowe i niezamierzone działanie jego dawnych i współczesnych mieszkańców. Zresztą i w całej Europie niewiele jest miejsc, gdzie od tysiącleci do dzisiaj panuje niepodzielnie dzika przyroda. Mimo to zasoby żywych dóbr natury tego powiatu są jeszcze bardzo różnorodne i niepowtarzalne. Dobitnie świadczą o tym wszystkie wcześniejsze części niniejszego wykładu. Sceptyk powie, że zostało tylko to czego nierozsądne działania człowieka nie zniszczyły. Natomiast optymista stwierdzi, że współcześni raciborzanie otrzymali w spadku po swoich poprzednikach nadzwyczaj dużo dóbr przyrodniczych, które są wielkim dziedzictwem kulturowo-przyrodniczym.

Jedną z największych wartości kulturowo-przyrodniczych powiatu są niewątpliwie jego lasy gospodarcze, które stanowią nie tylko rezerwar cennego drewna, ale są jednocześnie olbrzymią bazą rekreacyjno-turystyczną. W nich to również, jak i w rezerwacie przyrody Łęczczok, zachowało się przecież kilkanaście zespołów, czyli prawie połowa zbiorowisk leśnych naszego kraju. Lasy te są tak zagospodarowane przez liczne pokolenia leśników, że dzięki licznym leśnym drogom i duktom, liniom oddziałowym, ścieżkom i szlakom turystycznym, są dostępne dla każdego przez cały rok. W lasach puszczańskich trudno byłoby nam spacerować...

Dziedzictwem kulturowo-przyrodniczym są również nasze pola uprawne, łąki oraz liczne stawy i całe zasiedlające je bogactwo roślin i zwierząt. Zaprzestanie rolniczego i rybackiego wykorzystania tych gruntów doprowadziłoby do samorzutnego powrotu formacji leśnych i jednocześnie totalnego wyniszczenia zasiedlających je organizmów.

---

stara, historyczna, nazwa lasu (ok. 150 ha powierzchni), który obecnie leży w granicach administracyjnych Raciborza. Według badań własnych, i konsultacji z J. Zielińskim, jeżyna trójlistkowa czyli *Rubus obaranus* w tym lesie rośnie do dzisiaj.

Każda nasza wioska, osiedle i miasto posiada swoją specyficzną zieleń wysoką. Tworzące ją drzewa i krzewy zwykle nie są naturalnego pochodzenia, lecz zostały w sposób mniej lub więcej przemyślany posadzone przez ludzi. Do nasadzeń tych wykorzystywano przeważnie rodzime rośliny drzewiaste. U nas na Śląsku raciborskim najczęstszymi sadzonymi drzewami ozdobnymi były ulubione przez Słowian - lipy, zwłaszcza lipy drobnolistne i nieco rzadziej lipy szerokolistne. Szczególnie często w miejscach naszego zamieszkiwania spotykamy też klony: jawory i zwyczajne, dęby szypułkowe, jesiony oraz wierzby.

Dopiero w ostatnich kilku dziesięcioleciach naszego wieku preferowano sadzenie mieszkańców międzygatunkowych topoli i wielu drzew oraz krzewów iglastych, zwłaszcza obcego pochodzenia. Ta ogólnoeuropejska tendencja (moda!) prowadziła niestety do zafałszowania flory drzewiastej rosnącej w pobliżu siedzib ludzkich, a także do wydatnego zmniejszenia się bazy pokarmowej dla licznych gatunków owadów, ssaków, ptaków i innych zwierząt oraz grzybów. Te organizmy żyły przecież na Śląsku, już wiele tysięcy lat, przed pojawieniem się pierwszych ludzi.

Dzięki tej przebrzmiałej już w innych częściach Europy tendencji skład gatunkowy roślin drzewiastych, we współcześnie zakładanych u nas ogródkach przydomowych, miejskich i wiejskich skwerkach, cmentarzach itp. jest bardzo podobny, ponieważ sadzone są powszechnie różnorodne odmiany nie rodzimego pochodzenia: jałowców, żywotników czy cyprysików. Są one „obce” nie tylko dla naszego śląskiego krajobrazu, lecz również nie dostarczają niezbędnego pożywienia, wspomnianym wyżej, naszym zwierzęcym pobratymcom i sprzymierzeńcom.

Przykładowo tak pospolity niegdyś i u nas rodzimy bez czarny dostarcza pokarmu ponad 10-ciu gatunkom motyli mniejszych i kilku gatunkom owadów „wyspecjalizowanych” w zjadaniu jego listowia i nie czyniących poważniejszej szkody temu krzewowi. Z bardzo obfitego pyłku bzu czarnego korzystają także inne owady: muchówki, chrząszcze, grzebaczki i przyczyniają się równocześnie, wskutek dobrego zapylenia, do obfitego plonu owoców, który zjadają później 62 gatunki naszych ptaków... Bynajmniej nie szkodzi to liczebności populacji bzu czarnego. Wręcz przeciwnie krzew ten bywa rozsiewany głównie z nasion, które kiełkują najlepiej wtedy, gdy przejdą przez ptasi przewód pokarmowy. Ptaki więc, dzięki swoim skrzydłom, w zamian za pożywny miąższ owoców-pestkowców, pozwalają przemieszczać się potomstwu macierzystych krzewów bzu czarnego, na nowe i dość odległe stanowiska! Bzy czarne dostarczają ponadto pożywienia 6 gatunkom ssaków m. in. kunie leśnej i domowej, myszy zaroślowej. Korwinę tego krzewu ogryzają norniki, a pędy zjadają zające i kilka gatunków myszowatych.

Podobnie ważną rolę ekologiczną, jak bzy czarne, pełnią również inne rodzime krzewy i drzewa. Kogo natomiast żywią „fantazyjne” kultywary wspomnianych wyżej obcych gatunków oraz odmian jałowców, żywotników (=tuj) i cyprysików? Przecież niektóre z nich nawet nie kwitną! Nic więc dziwnego, że w wielu krajach Europy Zachodniej obecnie w zieleni kulturowej osiedli sadi się coraz więcej rodzimych roślin drzewiastych, zwłaszcza populacji (ekotypów) miejscowego pochodzenia i ogranicza powierzchniowo trawniki regularnie koszone kosiarką mechaniczną, na których nie zakwita ani jedna roślina, nie ma też nasion, owoców... Takie niziutkie trawniki produkują tylko niewiele tlenu, natomiast przycinające je systematycznie kosiarki są stałym źródłem szkodliwych spalin silnikowych i hałasu!

Natomiast rodzime u nas gatunki i odmiany drzew oraz krzewów, oprócz swej nadzwyczaj ważnej roli ekologicznej, zasygnalizowanej na przykładzie bzu czarnego, poprzez swoje szczególne kształty i oryginalną kolorystykę, obfite kwitnienie, jesienną zmianę barw ulistnienia i coroczne owocowanie, zdobią nasze osiedla od najwcześniejszej wiosny do późnej jesieni, a także zimą. Są one równocześnie żywym pomostem łączącym nasze domostwa z lasami, łąkami i polami. Drzewa i krzewy rodzimego pochodzenia nie wymagają też tak intensywnych i systematycznych zabiegów agrotechnicznych jak równiutkie trawniczki z „fantazyjnymi” iglaczkami, a jak wiadomo zabiegi te bardzo często niekorzystnie wpływają na środowisko. Pamiętajmy więc, że tak chętnie sadzone obecnie rośliny iglaste, zwłaszcza te obcego pochodzenia, wprowadzają w pobliże naszych domów nieporządek geograficzny, nieład ekologiczny i nieestetyczny bałagan gatunkowy, w którym mogą sąsiadować ze sobą jałowce chińskie z amerykańskimi żywotnikami czy jodłą koreańską...

Najwłaściwszym miejscem dla tych roślin są specjalne kolekcje zwane arboretami oraz duże ogrody botaniczne oraz większe parki.

Osoby mówiące i piszące o naszym dziedzictwie kulturowo-przyrodniczym myślą przede wszystkim o wspaniałych, wielko przestrzennych kompleksach krajobrazowych i dużych parkach założonych przez naszych przodków i przez nas samych z tęsknoty za utraconym, biblijnym, rajskim ogrodem.

Przykładem kompozycji wielko przestrzennej, najwartościowszej na całym Górnym Śląsku, jest Latyfundium Rudzkie. Jego historia sięga połowy XIII wieku, kiedy to przybyli z Jędrzejowa Cystersi założyli klasztor w Rudach. Cystersi byli zakonem kładącym szczególny nacisk na gospodarczy rozwój terenów będących pod ich wpływem. Rozwijali uprawy rolnicze: sadownictwo, leśnictwo, zakładali stawy rybne, rozwijali rzemiosło, byli prekursorami kopalnictwa i hutnictwa metali i szkła na ziemi raciborskiej. Tak szeroka działalność znajduje odbicie w kształcie całego latyfundium, którego przeważająca część znajduje się w obecnych granicach powiatu raciborskiego. Teren podzielony jest czytelnymi układami komunikacyjnymi i kompozycyjnymi. Latyfundium stanowiło samowystarczalny zespół gospodarczy wytwarzający oraz przetwarzający płody roli, ogrodnicze i leśne oraz surowce mineralne. Sam park w Rudach, stanowiący z klasztorem centrum całego założenia został przebudowany w połowie XIX wieku, po sekularyzacji zakonu. Nowy właściciel książę Amadeusz von Hessen-Rothenburg nadał mu formę krajobrazową. Wróćmy jednak do Cystersów – to im zawdzięczamy powstanie na zabagnionych starorzeczach odrzańskich najcenniejszego i największego obszarowo górnośląskiego rezerwatu przyrody - Łęczzoka, królestwa słodkich i ciepłych wód oraz bogatych lasów grądowych i łęgowych z unikatowym w skali kraju światem roślin lądowych oraz wodnych, a także ptaków, stawonogów oraz grzybów. To nadzwyczajne bogactwo przyrodnicze nie powstałoby bez rozropnej i trwającej wiele wieków ingerencji człowieka. Nadzwyczajnym pocysterskim dziedzictwem kulturowo-przyrodniczym powiatu raciborskiego jest las Obora i utworzone tam przed kilku laty Arboretum Bramy Morawskiej – pierwszy na całym Górnym Śląsku ogród botaniczny, chociaż w Polsce jest ich prawie trzydzieści. Bogactwu przyrodniczemu tego obiektu trzeba by poświęcić oddzielny wykład. Podobnie też jak nie sposób w jednym wykładzie omówić wszystkie walory parku krajobrazowego Cysterskie Kompozycje Krajobrazowe Rud Wielkich, który poza lasem Obora i Łęczzokiem obejmuje tereny całej wschodniej i środkowo-wschodniej części powiatu raciborskiego.

### **O szczególnych walorach Arboretum Bramy Morawskiej dla mieszkańców Powiatu Raciborskiego i całego Śląska**

Współczesne ogrody botaniczne, którymi są i arboreta, to nowoczesne placówki służące nauce, kulturze i gospodarce, stymulujące zrównoważony rozwój oraz przywrócenie i utrzymanie równowagi przyrodniczej. To placówki wpływające na zmianę wizerunku regionów jako krain zasobnych przyrodniczo i kulturowo. Nowoczesne arboreta są inwestycjami koniecznymi dla utrzymania właściwych proporcji w rozwoju naszej cywilizacji. Dlatego ludzi zatroskanych o jak najlepsze zachowanie zasobów przyrodniczych Górnego Śląska martwił bardzo brak własnego ogrodu botanicznego, chociaż jak oblicza się, że na świecie istnieje około 1800 różnych ogrodów botanicznych, z tego 550 w Europie i 27 w Polsce, w tym 13 arboretów z bogatymi kolekcjami roślin drzewiastych.

Na świecie i w innych regionach Polski, już od wielu dziesięcioleci ogrody botaniczne pełnią, dla zachowania różnorodności roślinnej, podobną rolę jak ogrody zoologiczne dla zwierząt. Jedne i drugie to współczesne „arki Noego” dla ginących gatunków i populacji roślin oraz zwierząt z przełomu XX i XXI w. Niezwykle ważną więc sprawą było przyspieszenie prac zmierzających do utworzenia podobnej placówki i to dotychczas jedynej w dwóch województwach: śląskim i opolskim. W tej sprawie potrzebny był pośpiech, gdyż w obu tych województwach większa jest, niż w innych częściach kraju, groźba wyginięcia wielu rodzimych roślin. I tak na całym Górnym

Śląsku zagrożonych wyginięciem jest 656 gatunków flory naczyniowej, czyli około 36%<sup>11</sup>, gdy w skali kraju zagrożenie to dotyczy 418 gatunków tj. 19%<sup>12</sup> tej flory.

Większość biologów górnośląskich była i jest przekonana, że jednym z najlepszych przyrodniczo obiektów, który warto przekształcać w duże, regionalne, arboretum jest raciborski las komunalny Obora, porastający stok opadający w kierunku wylotu Bramy Morawskiej. Nadzwyczajne walory przyrodnicze i klimatyczne tego obiektu opisywane były w literaturze naukowej od blisko 170 lat, a rozpoczęte w 1999 roku starania pracowników naukowych Centrum Zachowania Różnorodności Biologicznej Ogrodu Botanicznego Polskiej Akademii Nauk oraz Towarzystwa na Rzecz Górnośląskiego Ogrodu Botanicznego o podjęcie decyzji w sprawie utworzenia w nim arboretum napotkały na wielkie zrozumienie i poparcie miejscowych władz samorządowych. To one zadecydowały w dniu 1.05.2000 r., że Arboretum Bramy Morawskiej zostało utworzone właśnie w lesie komunalnym Obora, który leży w odległości zaledwie ok. 2 km od rynku i centrum Raciborza. Las ten w całości leży wewnątrz granic parku krajobrazowego „Cysterskie Kompozycje Krajobrazowe Rud Wielkich”, będąc jedną z jego „klejnotów” przyrodniczych. Ten ponad 160 hektarowy kompleks leśny jest usytuowany na zachodniej krawędzi Płaskowyżu Rybnickiego i rozciąga się od doliny Odry tj. od 184,8 m. n.p.m. do wysokości 248,1 m. n.p.m. na najwyższym jego wzniesieniu. Ukształtowanie terenu ma charakter pagórkowaty. Między pagórkami występują podmokłe obniżenia terenu. W lesie tym mają swój początek trzy stałe ciek wodne, dopływy rzeczki Łęgoń, a czwarty ciek płynie na krótkim odcinku granicy lasu z polami uprawnymi Markowic. Panujące tutaj korzystne warunki klimatyczne, glebowe oraz bogate ukształtowanie terenu wpłynęły na wytworzenie szerokiego spektrum siedlisk leśnych, w których dominują rodzime drzewa i krzewy, a roślinność runa leśnego ma mało zmieniony charakter przez wcześniejsze niezbyt intensywne zabiegi gospodarcze człowieka. Rozległy teren tego lasu stwarza też ogromne możliwości tworzenia dużych kolekcji drzew i krzewów pochodzących z różnych stron świata, zwłaszcza gatunków cierpiących od mrozów w innych częściach naszego kraju.

Prowadzone są intensywne prace zmierzające do pełnego rozpoznania wspomnianych wyżej nadzwyczaj bogatych zasobów przyrodniczych lasu Obora, jak i prace projektowe po to, by mógł on pełnić funkcje arboretum. Nadmierny pośpiech jest jednak niewskazany, bowiem całość może być udostępniona zwiedzającym tylko pod warunkiem, że nie przyniesie to uszczerbku tym zasobom przyrodniczym.

Arboretum Bramy Morawskiej, powstające na terenach lasu komunalnego Obora, ma szansę stać się już w niedalekiej przyszłości jedną z najwyższych wartości kulturowo-przyrodniczych Raciborza i całego Górnego Śląska. Dlatego przy jego dalszym rozwoju nie powinno zabraknąć samorządowych władz powiatu raciborskiego. Nieco wiadomości o najciekawszych obiektach przyrodniczych, zachowanych do chwili obecnej na terenach tworzonego Arboretum Bramy Morawskiej, znajdzie osoba zainteresowana tą placówką w książce „Osobliwości przyrodnicze Raciborza” i innych wydawnictwach poświęconych wyłącznie bogatej przyrodzie lasu Obora. Nazwa tego lasu jednakże już w XIX wieku trafiła na stałe do światowej botaniki, bowiem została utrwalona w naukowej nazwie *Rubus oboranus* (Sprib.) Sprib., nazywanej w Polsce - jeżyną trójlistkową (a w języku niemieckim - Obora-Brombeere). Stało tak się dzięki badaniom naukowym Franciszka Józefa Spribillego (1841 – 1922), botanika – biologa, znawcy flory jeżyn Śląska, Wielkopolski, Pomorza oraz Warmii i Mazur. Gatunkową nazwę (łacińską) „*oboranus*” nadał tej jeżynie F.J. Spribille dlatego, że pierwszy znany nauce jej okaz znaleziono właśnie w lesie Obora. Dopiero później stwierdzono, że jeżyna ta rośnie i na innych obecnych terenach Polski, które niegdyś były wschodnimi rubieżami Niemiec. Według potwierdzenia przez prof. J. Zielińskiego z Instytutu Dendrologii **Polskiej Akademii Nauk** jeżyna trójlistkowa czyli *Rubus oboranus*, rośnie w lesie Obora do dzisiaj, a jej fotografie zamieszczono w książce-albumie „Osobliwości przyrodnicze Raciborza” jako szczególną naszą wartość przyrodniczą.

<sup>11</sup> Zarzycki K. Szelaż Z. 1992. Czerwona lista roślin naczyniowych zagrożonych w Polsce.

<sup>12</sup> Parusel J. Wika S. Buła R. (red.). 1996. Czerwona lista roślin naczyniowych Górnego Śląska.

## Rezerwat Przyrody Łęczczok

Najstarsze wzmianki dotyczące terenów, na których znajduje się rezerwat, odnoszą się do gospodarki stawowej uprawianej przez miejscową ludność już w XIII wieku, gdyż część stawów należała do chłopów. Jego nazwa wywodzi się od słowa „łęg” i jest związana z łęgowymi kompleksami leśnymi porastającymi dolinę Odry do XVIII wieku.

Rozwój gospodarki stawowej na terenie dzisiejszego Łęczczoka jest związany z klasztorem cystersów w Rudach, właścicielami tych ziem do 1810 r. Cystersi zajmowali się m.in. hodowlą ryb w okolicznych stawach. Uregulowali je więc i stworzyli system nowych sztucznych zbiorników, prostując obrzeża starorzeczy Odry i budując na nich groble oraz śluzy. Pierwszym stawem założonym przez nich był Salm- największy zbiornik na terenie Łęczczoka. W 1783 roku cystersi postawili pałacyk myśliwski pomiędzy stawami: Brzeźniakiem a Babiczakiem.

W roku 1811 cały majątek cystersów, po kasacji zakonu, wraz z Łęczczokiem przeszedł w posiadanie landgraфа heskiego Amadeusza von Hessen-Rothenburga, a następnie jego krewnych książąt Hohenloe-Waldenburg-Schilingsfurst i był w ich posiadaniu do 1945 roku. W 1830 roku powiększono trzy główne stawy: Salm, Babiczak i Brzeźniak, a następnie przebudowano tereny leśne. W drugiej połowie XIX wieku, przed rokiem 1882, wskutek silnego rozwoju roślinności wodnej i nadbrzeżnej oraz stopniowego obniżania się wód gruntowych nastąpił całkowity zanik stawu Markowiak i zniejszenie o połowę stawów Ligotniak i Brzeźniak. Groble zbudowane na stawie Babiczak podzieliły go na odrębne zbiorniki wodne. W okresie dwudziestolecia międzywojennego XX w. teren ten był pod ochroną, jednak ówczesni właściciele organizowali tu polowania. Po II wojnie światowej w 1945 roku powstał projekt utworzenia rezerwatu przyrody, a cały obszar obecnego rezerwatu stał się własnością skarbu państwa administrowaną przez Lasy Państwowe. Między stawami: Babiczakiem a Grabowcem Małym, na tak zwanej Kępie, znajdują się do dziś wykorzystywane przez tutejsze Gospodarstwo Rybackie budynki poniemieckie. Na terenie utworzonego w 1957 r. rezerwatu przyrody leśno-stawowego, którego całkowita powierzchnia wynosi 407,88 ha, z czego 144,29 ha przypada na lasy, przebiega część szlaku turystycznego „Husarii Polskiej”.

Wyjątkowo korzystny splot czynników geograficzno-klimatycznych (bliskość Bramy Morawskiej) oraz ekstensywna gospodarka człowieka sprawiły, że w chwili obecnej w rezerwacie przyrody Łęczczok występują następujące grupy wartości przyrodniczych:

- unikatowa flora wodno-stawowa (kotewka wodna, pływacz, aldrawanda pęcherzykowata, salwinia pływająca, grązel, grzybienie);
- przebogata awifauna (w kraju jest to jedno z najbogatszych w gatunki ptaków gnieźdzących się tu i przebywających na przelotach);
- wspaniałe lasy łęgowe (jeden z największych kompleksów takich lasów w województwie śląskim);
- rzadkie i bardzo rzadkie taksony grzybów i owadów
- nadzwyczaj okazałe aleje drzew rosnących na groblach stawowych.

Badania fitosocjologiczne wykazały na terenie Łęczczoka ponad 40 zbiorowisk roślinnych, w tym 8 zespołów leśnych i zaroślowych oraz 20 zespołów i zbiorowisk związanych z ekosystemem stawowym. Spośród zespołów leśnych wyróżniają się zwłaszcza dobrze zachowane zespoły łęgowe oraz żyzny grad subkontynentalny. Natomiast wśród roślinności stawowej, obok zbiorowisk szuwarowych, występują zespoły makrofitów: zespół lilii wodnych, kotewki orzecha wodnego oraz spirodeli i salwinii pływającej.

W części leśnej Łęczczoka, gdzie dominują ponad stuletnie dwupiętrowe starodrzewia, z dużym udziałem dębu szypułkowego, unika się czynności gospodarczych. Stąd część ta funkcjonuje według zasad ochrony ścisłej. Natomiast na stawach i na śródleśnej łące niezbędna jest ekstensywna gospodarka, gdyż jej zaniechanie prowadzić będzie do utraty cennej bioróżnorodności. W zbiorowiskach roślinnych tego rezerwatu spotykamy 26 gatunków flory chronionej i wiele

gatunków rzadkich regionalnie, a najokazalsze aleje drzew rosnących na groblach stawowych pochodzą z nasadzeń z czasów gospodarowania tu przez cystersów.

Najbogatszą grupą kręgowców rezerwatu są ptaki. Dotyczy to zarówno gatunków lęgowych jak i przelotnych w okresie jesiennym oraz wiosennym. Nawet zimą, gdy okresowo stawów nie pokrywa lód, żerują tutaj wielotysięczne stada gęsi, zwłaszcza gęsi zbożowej. Rezerwat Łęczczok znalazł się na liście „Ostoi ptaków w Polsce”. Z uwagi na nadzwyczajne bogactwo gatunkowe rzadkich gatunków roślin, grzybów i zwierząt rezerwat ten został zakwalifikowany do ogólnoeuropejskiej sieci Natura 2000.

### Wartości przyrodnicze Lasu Tworkowskiego

W dolinie Górnej Odry, poza rezerwatem przyrody Łęczczok, tylko Las Tworkowski posiada stosunkowo dobrze zachowaną strukturę zbiorowisk leśnych. Wyraźnie zaznaczona jest w nim strefowe zróżnicowanie roślinności począwszy od koryta rzeki do wyżej położonych części doliny. Na około 107 ha tego lasu gospodarują Lasy Państwowe (nadleśnictwo Rudy Raciborskie), a przyległe ponad 20 ha – to lasy innych właścicieli.

### Prawnie chronione i unikatowe gatunki grzybów

Czytelnik będzie pewnie zdziwiony, gdy dowie się, że w lasach znajdujących się wewnątrz granic administracyjnych miasta Raciborza spotkać można 5 gatunków grzybów objętych w Polsce ochroną ścisłą i dwa gatunki grzybów nadrzewnych nie spotykanych w innych miejscach Polski! Jest to jeszcze jeden dowód na nieprzeciętne bogactwo przyrodnicze tego miasta. Corocznie późnym latem, lub wczesną jesienią, można zobaczyć w lesie Widok i w Łęczczoku podgrzybka pasożytniczego *Xerocomus parasiticus* (Bull. exFR.) Quel. Nie rośnie on, tak zwyczajnie jak inne grzyby kapeluszowe, na ziemi pokrytej ściółką, lecz jak to już nazwa wskazuje - jest pasożytem. Jego owocniki<sup>13</sup> wyrastają bezpośrednio z owocnika innego grzyba – tęgoskóra pospolitego *Scleroderma citrinum*.

Tęgoskór pospolity jest mylony dość często przez grzybiarzy z niezwykle rzadką, lecz bardzo smakowitą truflą *Tuber aestivum* Vitt. Lekkomysłne spożycie potrawy z tęgoskórów, nawet najdłużej gotowanej, prowadzi zawsze do ciężkiego zatrucia i koniecznej interwencji lekarskiej. Natomiast wyrastający przecież z trującego owocnika tęgoskóra podgrzybek pasożytniczy nie ma w sobie ani śladu trucizny! Jest grzybem jadalnym oraz smacznym, tyle że wyjątkowo rzadkim. Na Górnym Śląsku opisano dotychczas tylko kilka jego stanowisk. Trzeba w tym miejscu jeszcze raz przypomnieć, że owocników podgrzybka pasożytniczego nie można zbierać. Jest on przecież gatunkiem grzyba, który podlega ochronie ścisłej!

W tym samym czasie i prawie w tym samym miejscu, gdzie rosną na tęgoskórach w lesie Widok podgrzybki pasożytnicze dostrzeże, nawet mało bystry obserwator, okazałe owocniki szyszkowca dachówkowatego *Strobilomyces floccopus* (Vahl in Fl. Dan.: Fr.) P, Karst.. Jest to bardzo rzadki grzyb jadalny, zwłaszcza na nizinach. W lasach górskich spotyka się go nieco częściej<sup>14</sup>.

W raciborskich lasach: Widok i Obora spotkać można również inne grzyby i rośliny naczyniowe charakterystyczne dla lasów górskich. Przyczyną tego jest dość duża wilgotność powietrza oraz bliskość Sudetów Wschodnich i Beskidu Śląskiego. Oba te pasma górskie można przecież przy dobrej widoczności obserwować w Raciborzu nawet nieuzbrojonym okiem. W lasach: Widok i Obora oraz w leżącym przecież częściowo w granicach miasta Raciborza w rezerwacie „Łęczczok” występują też grzyby, rośliny i zwierzęta (zwłaszcza owady) typowe dla nizin. Przez obniżenie nazywane powszechnie Bramą Morawską od końca ostatniego zlodowacenia napływały i jeszcze napływają nowi przedstawiciele świata ożywionego. W miejskiej części

<sup>13</sup> Owocniki grzybów to utwory na których, lub wewnątrz których tworzą się zarodniki.. Podgrzybek pasożytniczy ma owocnik kapeluszowy, natomiast kartoflowatego kształtu owocnik tęgoskóra nazywamy klejstotecjum.

<sup>14</sup> Nie zbieramy go jednak, ponieważ jest on przecież grzybem podlegającym ścisłej ochronie!



„Łęczzoka” w 1983 roku po raz pierwszy stwierdzono występowanie ciepłolubnych grzybów nadrzewnych<sup>15</sup> czyrenia gąbczastego *Phelinius torulosus* (Pers.) Bourd., Galtz. oraz lakownicy żywicowatej *Ganoderma resinaceum* (Boud.) Pat., które nie mają w całej Polsce innych stanowisk!<sup>16</sup> Można więc bez obaw napisać, że świat grzybów naszych raciborskich obiektów przyrodniczych jest na pewno bogatszy niż w innych miejscach Śląska i Polski.

Trzecim wspaniałym grzybem podlegającym w Polsce ochronie ścisłej, który występuje w Lesie Widok jest szmaciak gałęzisty *Sparassis crispa* (Wulf.): Fr. Spotkać go można jesienią w starym drzewostanie z przewagą sosen usytuowanym w północno-zachodniej części tego lasu. Niegdyś był to grzyb częściej spotykany w Polsce. Na ziemi raciborskiej, zwłaszcza w leśnym uroczysku „Żytna” pojawia się on jeszcze każdego roku, podobnie jak w starych drzewostanach sosnowych innej części rudzkiego parku krajobrazowego. Gatunek ten został jednak poważnie wytępiony przez grzybiarzy z powodu jego smakowitości (ma smak przypominający nieco orzech włoskie), miłego, korzennego zapachu i nadzwyczajnej trwałości. Zanurzony w zimnej wodzie duży, surowy, owocnik (zdarzają się owocniki do 7 kg) i przechowywany w ciemnej oraz chłodnej piwnicy może być krojony do spożycia po kawałku przez cały miesiąc!

Czwarty grzyb objęty w naszym kraju ścisłą ochroną, który rośnie w raciborskich lasach bywa często prawdziwym olbrzymem nawet w porównaniu ze szmaciakiem! Jest to purchawica olbrzymia *Langermania gigantea* (Batsch : Pers.) Rostk., której owocniki mogą osiągać średnicę do 70 cm i masę do 20 kg! Niezbyt to szczęśliwy zbieg okoliczności, że one również, tak jak owocniki wcześniej opisanych grzybów, są jadalne i smaczne. Niegdyś krojono purchawicę na grube plastry i pieczono na maśle. Autor wielokrotnie widział tego grzyba w granicach miasta Raciborza i dlatego nie napisze w jakim miejscu on rósł. Natomiast są jeszcze takie wspaniałe zakątki na ziemi raciborskiej (takim jest Las Tworkowski), gdzie w okresie „wysypu” tego grzyba corocznie można naliczyć 100 i więcej jego ogromnych owocników! Piąty objęty w Polsce ścisłą ochroną gatunkową grzyb nie wytwarza owocników na powierzchni ziemi, lecz na martwym drewnie obumierających drzew liściastych. Jest nim flagowiec olbrzymi *Meripilus giganteus* (Pers.: Fr.) Karst.. To również bardzo duży grzyb, co utrwalono w nazwach. Jego hubiaste owocniki mogą mieć szerokość do 80 cm i masę do 8 kg. Są one niejadalne. Flagowca olbrzymiego spotkać można w „miejskiej” części „Łęczzoka”, w lasach: Obora, Widok i Tworkowskim, a niekiedy i w śródmiejskich parkach Raciborza. W tym roku w połowie maja ogromny okaz flagowca wyrósł na pniu lipy rosnącej na dziedzińcu zamku raciborskiego. Bardzo stare drzewa są bowiem ostoją tego okazałego grzyba i rzadkiego grzyba.

dr Jan Duda

<sup>15</sup> Grzyby nadrzewne, żyjące zwykle na pniach żywych i martwych drzew, nazywamy też hubami.

<sup>16</sup> Poza Raciborzem, Łęczzokiem i Lasem Tworkowskim dotąd innych miejsc występowania tych grzybów w Polsce nie stwierdzono.